

# แผนยุทธศาสตร์การพัฒนา ๕ ปี (พ.ศ.๒๕๖๖-๒๕๗๐)



องค์การบริหารส่วนตำบลแม่สุก  
อำเภอแจ้ห่ม จังหวัดลำปาง



ประกาศองค์การบริหารส่วนตำบลแม่สุก  
เรื่อง ประกาศใช้แผนยุทธศาสตร์การพัฒนา ๕ ปี (พ.ศ.๒๕๖๖-๒๕๗๐)

\* \* \* \* \*

ตามหนังสือกระทรวงมหาดไทย ด่วนที่สุด ที่ มท ๐๘๑๐.๓/ว ๗๔๖๓ ลงวันที่ ๑๔ ธันวาคม ๒๕๖๓ เรื่อง แนวทางการจัดทำแผนพัฒนาขององค์กรปกครองส่วนท้องถิ่น (พ.ศ.๒๕๖๖-๒๕๗๐) ให้สอดคล้องและเชื่อมโยงกับ แผนพัฒนาจังหวัด แผนพัฒนากลุ่มจังหวัด และแผนพัฒนาภาคมีระยะเวลา ๕ ปี ตลอดจนสามารถบูรณาการแผนงาน /โครงการ/กิจกรรม และงบประมาณในพื้นที่ได้อย่างมีประสิทธิภาพ อันจะก่อให้เกิดประโยชน์สูงสุดให้กับประชาชน โดยกำหนดให้แผนพัฒนาท้องถิ่น กรณีองค์การบริหารส่วนตำบล ให้จัดทำหรือทบทวนให้แล้วเสร็จภายในเดือนตุลาคม ก่อนปีงบประมาณถัดไป

ทั้งนี้ เพื่อให้แผนพัฒนาท้องถิ่นดังกล่าว มีความสอดคล้องกับแผนยุทธศาสตร์การพัฒนา องค์การบริหาร ส่วนตำบลแม่สุก อำเภอแจ้ห่ม จังหวัดลำปาง ได้จัดทำแผนยุทธศาสตร์การพัฒนา ๕ ปี (พ.ศ.๒๕๖๖-๒๕๗๐) โดยให้มีผลใช้บังคับได้ตั้งแต่บัดนี้ เป็นต้นไป

จึงประกาศมาให้ทราบโดยทั่วกัน

ประกาศ ณ วันที่ ๑๕ มีนาคม ๒๕๖๔

(นายนพดล เมืองคำบุตร)

นายกองค์การบริหารส่วนตำบลแม่สุก

## สารบัญ

|  | หน้า  |
|--|-------|
| บทที่ ๑ บทนำ   | ๑-๒   |
| - ลักษณะของแผนยุทธศาสตร์การพัฒนา                                 |       |
| - วัตถุประสงค์ของการจัดทำแผนยุทธศาสตร์การพัฒนา                   |       |
| - ขั้นตอนในการจัดทำแผนยุทธศาสตร์การพัฒนา                         |       |
| - ประโยชน์ของการจัดทำแผนพัฒนา                                    |       |
| บทที่ ๒ สภาพทั่วไปและข้อมูลพื้นฐาน                               | ๓-๑๑  |
| - ข้อมูลเกี่ยวกับที่ตั้งอาณาเขต การปกครอง                        |       |
| - ข้อมูลเกี่ยวกับศักยภาพของท้องถิ่น                              |       |
| - จุดยืนยุทธศาสตร์การพัฒนา                                       |       |
| บทที่ ๓ แผนยุทธศาสตร์  | ๑๒-๓๗ |
| - กรอบแนวคิดในการจัดทำยุทธศาสตร์การพัฒนาท้องถิ่น                 |       |
| - ปัจจัยและสถานการณ์การเปลี่ยนแปลงที่มีผลต่อการพัฒนา             |       |
| บทที่ ๔ การติดตามและประเมินผลยุทธศาสตร์                          | ๓๘-๔๑ |
| - การนำแผนยุทธศาสตร์การพัฒนาไปสู่การปฏิบัติและการติดตามประเมินผล |       |

## บทที่ ๑ บทนำ

### ความเป็นมา

พระราชบัญญัติกำหนดแผนและขั้นตอนการกระจายอำนาจให้องค์กรปกครองส่วนท้องถิ่น พ.ศ. ๒๕๔๒ มาตรา ๑๖ และมาตรา ๑๗ บัญญัติให้องค์การบริหารส่วนตำบลและท้องถิ่นอื่น มีอำนาจหน้าที่ในการจัดทำแผนพัฒนาท้องถิ่นของตนเอง ซึ่งนอกจากจะมีอำนาจหน้าที่ในการจัดทำแผนพัฒนาท้องถิ่นของตนเองแล้วยังมีอำนาจหน้าที่ในการประสานการจัดทำแผนพัฒนาจังหวัดตามระเบียบที่คณะรัฐมนตรีกำหนด

เนื่องจากการวางแผนทั้งในระยะสั้นและระยะยาวเกี่ยวข้องกับการกำหนดนโยบายการปกครอง การบริหาร การบริหารงานบุคคล การเงิน การคลัง และการปฏิบัติตามอำนาจหน้าที่ กฎหมายกำหนด องค์กรปกครองส่วนท้องถิ่นย่อมมีอิสระในการวางแผนพัฒนาท้องถิ่นและดำเนินการตามแผนความเป็นอิสระนั้นไม่ได้หมายความถึงความ เป็นอิสระในฐานะ “รัฐอิสระ” แต่เป็นการมอบอำนาจหน้าที่ในการจัดบริการสาธารณะ บางส่วนให้ และยังคงอยู่ในการกำกับดูแลหรือตรวจสอบ โดยรัฐบาลและประชาคมอีกด้วย

การที่ท้องถิ่นจะพัฒนาไปในทิศทางใด จำเป็นต้องมีการกำหนด วิสัยทัศน์ หรือภาพในอนาคต และแปลงมาสู่การปฏิบัติ ดังนั้น ระเบียบกระทรวงมหาดไทย ว่าด้วยการจัดทำแผนพัฒนาขององค์กรปกครอง ส่วนท้องถิ่น พ.ศ. ๒๕๔๘ จึงได้กำหนดประเภท แผนพัฒนาขององค์กรปกครองส่วนท้องถิ่น ดังนี้

“แผนยุทธศาสตร์การพัฒนา” หมายความว่า แผนพัฒนาเศรษฐกิจและสังคมขององค์กรปกครอง ส่วนท้องถิ่นที่กำหนดยุทธศาสตร์ และแนวทางการพัฒนาขององค์กรปกครองส่วนท้องถิ่น ซึ่งแสดงถึงวิสัยทัศน์ พันธกิจ และจุดมุ่งหมายเพื่อการพัฒนาในอนาคต โดยสอดคล้องกับแผนพัฒนาเศรษฐกิจและสังคมแห่งชาติ แผนการบริหาร ราชการแผ่นดิน ยุทธศาสตร์การพัฒนาจังหวัด อำเภอ และแผนชุมชน ข้อ ๑๖ สำหรับองค์การบริหารส่วนตำบลให้ ผู้บริหารท้องถิ่นเสนอร่างแผนยุทธศาสตร์การพัฒนาต่อสภาองค์การบริหารส่วนตำบลเพื่อให้ความเห็นชอบก่อนแล้ว ผู้บริหารท้องถิ่นจึงพิจารณาอนุมัติและประกาศใช้แผนยุทธศาสตร์การพัฒนาต่อไป

### ความสำคัญของแผนยุทธศาสตร์

แผนยุทธศาสตร์การพัฒนาขององค์การบริหารส่วนตำบลแม่สุก เป็นแผนพัฒนาเศรษฐกิจและสังคมของ องค์กรปกครองส่วนท้องถิ่นที่กำหนดยุทธศาสตร์ และแนวทางการพัฒนาขององค์กรปกครองส่วนท้องถิ่น ซึ่งแสดงถึง วิสัยทัศน์ พันธกิจ และจุดมุ่งหมายเพื่อการพัฒนาในอนาคต โดยสอดคล้องกับแผนพัฒนาเศรษฐกิจและสังคมแห่งชาติ แผนการบริหารราชการแผ่นดิน ยุทธศาสตร์การพัฒนาจังหวัด อำเภอ แผนชุมชน และนโยบายในการพัฒนาตำบล

การวางแผนยุทธศาสตร์การพัฒนาของ องค์การบริหารส่วนตำบลแม่สุก จึงเป็นกระบวนการกำหนด ทิศทางในอนาคตขององค์การบริหารส่วนตำบล โดยกำหนดสภาพการณ์ที่ต้องการบรรลุและแนวทาง ในการบรรลุบน พื้นฐานของการรวบรวมและวิเคราะห์ข้อมูลอย่างรอบด้าน และเป็นระบบทั้งนี้จะต้องสอดคล้องกับศักยภาพของท้องถิ่น และปัญหา/ความต้องการของประชาชนในท้องถิ่นด้วย

การวางแผนยุทธศาสตร์การพัฒนามีความสำคัญต่อองค์การบริหารส่วนตำบลแม่สุกเป็นอย่างยิ่ง ทั้งนี้ เนื่องจากแผนยุทธศาสตร์การพัฒนาเป็นแผนพัฒนาที่มุ่งไปสู่สภาพการณ์ที่ต้องการให้เกิดขึ้นในอนาคต เป็นกรอบใน การกำหนดทิศทางการพัฒนาขององค์การบริหารส่วนตำบลแม่สุกให้มุ่งไปสู่สภาพการณ์ อันพึงประสงค์ได้อย่างเท่าทัน กับการเปลี่ยนแปลง โดยสามารถจัดสรรทรัพยากรที่มีอยู่อย่างจำกัดได้อย่างมีประสิทธิภาพ การจัดทำแผนยุทธศาสตร์ การพัฒนาจึงเป็นการกำหนด ทิศทางการพัฒนาขององค์กรปกครองส่วนท้องถิ่นที่ต้องกำหนดถึงสภาพการณ์ที่ต้องการ จะบรรลุ และแนวทางในการที่จะกำหนดให้บรรลุถึงสภาพการณ์ นั้น



## บทที่ ๒

### สภาพทั่วไปและข้อมูลพื้นฐานขององค์กรปกครองส่วนท้องถิ่น

#### ๒.๑ ข้อมูลเกี่ยวกับที่ตั้ง อาณาเขต ประชากร การศึกษา ฯลฯ

##### ๒.๑.๑ ลักษณะที่ตั้ง

องค์การบริหารส่วนตำบลแม่สุก อำเภอแจ้ห่ม จังหวัดลำปาง ตั้งอยู่เลขที่ ๑๕๙ อยู่ห่างจากที่ว่าการอำเภอแจ้ห่ม ประมาณ ๙ กิโลเมตร หมู่บ้านอยู่ห่างไกลที่สุด ๒๕ กิโลเมตร มีอาณาเขตติดต่อ ดังนี้

##### ๒.๑.๒ เนื้อที่

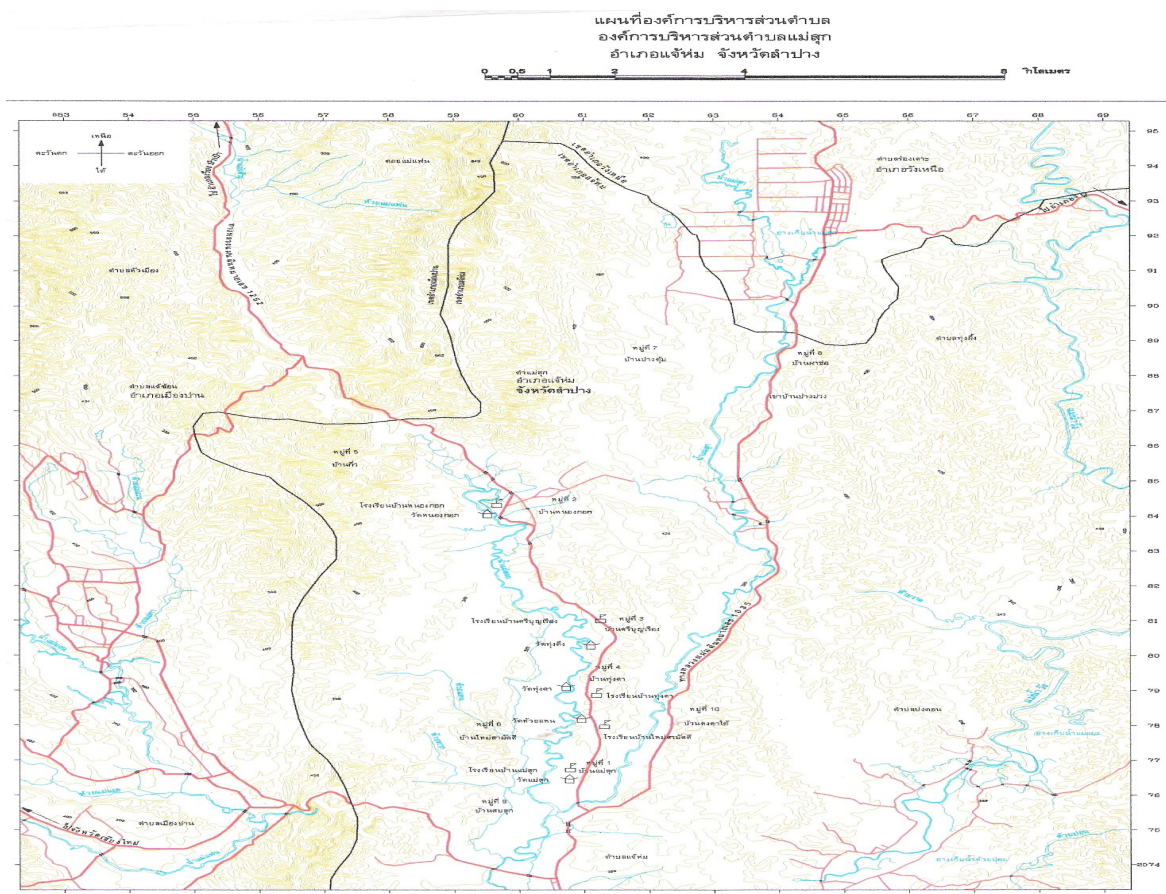
องค์การบริหารส่วนตำบลแม่สุก มีพื้นที่ประมาณ ๑๒๖ ตารางกิโลเมตร หรือ ๗๘,๗๕๐ ไร่

##### ๒.๑.๓ ภูมิประเทศ

องค์การบริหารส่วนตำบลแม่สุก พื้นที่ส่วนใหญ่เป็นพื้นที่ราบลุ่มภูเขา และแม่น้ำล้อมรอบ พื้นที่ป่าไม้ประมาณ ร้อยละ ๖๔ ของพื้นที่ทั้งหมด

##### ๒.๑.๔ อาณาเขตติดต่อ

|                       |  |
|-----------------------|--|
| อาณาเขตทางทิศเหนือ    | ติดต่อกับตำบลร่องเคาะ อำเภอวังเหนือ,<br>ตำบลหัวเมือง อำเภอเมืองปาน |
| อาณาเขตทางทิศใต้      | ติดต่อกับตำบลวิเชตนคร อำเภอแจ้ห่ม                                  |
| อาณาเขตทางทิศตะวันออก | ติดต่อกับตำบลทุ่งผึ้ง ,ตำบลปงดอน อำเภอแจ้ห่ม                       |
| อาณาเขตทางทิศตะวันตก  | ติดต่อกับตำบลแจ้ซ้อน อำเภอเมืองปาน                                 |



(แผนที่มาตราส่วนมาตรฐาน เพื่อแสดงสถานที่สำคัญ เส้นทางคมนาคม แหล่งน้ำและอาณาเขตติดต่อ)

**๒.๑.๕ ประชากร/ครัวเรือน**

| ตำบล       | ชุมชน/หมู่บ้าน     | หมู่ที่ | ประชากร      |              |              | ครัวเรือน    |
|------------|--------------------|---------|--------------|--------------|--------------|--------------|
|            |                    |         | ชาย          | หญิง         | รวม          |              |
| ต.แม่สุก   | บ้านแม่สุก         | ๑       | ๒๕๖          | ๒๑๘          | ๔๗๔          | ๑๙๘          |
|            | บ้านหนองกอก        | ๒       | ๓๙๕          | ๓๘๘          | ๗๘๓          | ๒๖๑          |
|            | บ้านศรีบุญเรือง    | ๓       | ๒๗๗          | ๒๙๘          | ๕๗๕          | ๒๐๑          |
|            | บ้านทุ่งคา         | ๔       | ๓๐๒          | ๓๑๙          | ๖๒๑          | ๒๒๑          |
|            | บ้านกิว            | ๕       | ๒๐๕          | ๒๑๒          | ๔๑๗          | ๑๓๖          |
|            | บ้านใหม่สามัคคี    | ๖       | ๓๔๕          | ๓๕๔          | ๖๙๙          | ๒๔๗          |
|            | บ้านปางตุ้ม        | ๗       | ๒๕๐          | ๒๕๐          | ๕๐๐          | ๑๙๗          |
|            | บ้านผาซ้อ          | ๘       | ๒๖๓          | ๒๗๙          | ๕๔๒          | ๑๖๓          |
|            | บ้านสบสุก          | ๙       | ๒๖๖          | ๒๔๗          | ๕๑๓          | ๑๘๔          |
|            | บ้านทุ่งคาใต้      | ๑๐      | ๓๗๖          | ๔๒๘          | ๖๐๔          | ๒๘๐          |
|            | บ้านศรีบุญเรืองใต้ | ๑๑      | ๒๙๔          | ๒๘๑          | ๕๗๕          | ๑๙๐          |
|            | บ้านแม่สุกสามัคคี  | ๑๒      | ๒๒๗          | ๒๔๔          | ๔๗๑          | ๑๗๗          |
| <b>รวม</b> |                    |         | <b>๓,๔๕๖</b> | <b>๓,๕๑๘</b> | <b>๖,๙๗๔</b> | <b>๒,๔๕๕</b> |
|            |                    |         | <b>๖</b>     |              |              |              |

(ข้อมูล เดือน ตุลาคม ๒๕๖๓)

**๒.๑.๖ สภาพทางเศรษฐกิจ**

**อาชีพ**

ประชากรในเขตองค์การบริหารส่วนตำบลแม่สุก ส่วนมากประกอบอาชีพ ด้านเกษตรกรรมเป็นส่วนใหญ่ ประมาณ ๘๐ % ของประชากรในพื้นที่

**หน่วยงานธุรกิจและสถาบันการเงินในเขตองค์การบริหารส่วนตำบลแม่สุก**

|                             |       |    |        |
|-----------------------------|-------|----|--------|
| - โรงเรียนขนาดกลาง          | จำนวน | ๔  | แห่ง   |
| - ปิมน้ำมันระบบหัวจ่าย      | จำนวน | ๑  | แห่ง   |
| - ปิมน้ำมันระบบหยอดเหรียญ   | จำนวน | ๕  | แห่ง   |
| - ร้านค้า (รวมร้านขายของชำ) | จำนวน | ๗๒ | แห่ง   |
| - กองทุนหมู่บ้าน            | จำนวน | ๑๒ | กองทุน |
| - ตลาดสด                    | จำนวน | ๒  | แห่ง   |
| - ห้องพัก                   | จำนวน | ๓  | แห่ง   |
| - โรงเลื่อย                 | จำนวน | ๑  | แห่ง   |
| - ฟาร์มเลี้ยงสัตว์          | จำนวน | ๖  | แห่ง   |
| - อู่ซ่อมรถ                 | จำนวน | ๕  | แห่ง   |
| - โรงงานสุรากลั่น           | จำนวน | ๓  | แห่ง   |

๒.๒ ศักยภาพขององค์การบริหารส่วนตำบลแม่สุก

๒.๒.๑ ศักยภาพขององค์การบริหารส่วนตำบลแม่สุก

(๑) ข้อมูลบุคลากรในองค์กร

| สำนัก/กอง    | จำนวนบุคลากร |                   |               |          | รวม | ระดับการศึกษา(ภาพรวม) |       |      |
|--------------|--------------|-------------------|---------------|----------|-----|-----------------------|-------|------|
|              | ข้าราชการ    | พนง.จ้างตามภารกิจ | ลูกจ้างทั่วไป | จ้างเหมา |     | ต่ำกว่าป.ตรี          | ป.ตรี | ป.โท |
| สำนักงานปลัด | ๘            | ๖                 | ๖             | ๑        | ๒๑  | ๑๑                    | ๖     | ๔    |
| กองคลัง      | ๓            | ๑                 | ๑             | -        | ๕   | -                     | ๓     | ๒    |
| กองช่าง      | ๓            | ๑                 | ๒             | -        | ๖   | ๒                     | ๔     | -    |
| กองการศึกษา  | ๕            | ๘                 | ๒             | -        | ๑๕  | ๒                     | ๙     | ๔    |
| รวมทั้งหมด   | ๑๙           | ๑๖                | ๑๑            | ๑        | ๔๗  | ๑๕                    | ๒๒    | ๑๐   |

(๒) สมาชิกสภาองค์การบริหารส่วนตำบลแม่สุก จำนวน ๒๔ คน

(๓) การบริหารงานในองค์การบริหารส่วนตำบลแม่สุก มีคณะผู้บริหารองค์การบริหารส่วนตำบลเป็นผู้กำหนดนโยบายและรับผิดชอบในการบริหารราชการขององค์การบริหารส่วนตำบล เพื่อให้เป็นไปตาม กฎหมาย นโยบาย แผนพัฒนา ข้อบัญญัติ ระเบียบและข้อบังคับของทางราชการและเป็นผู้บังคับบัญชาของพนักงานส่วนตำบล และลูกจ้างขององค์การบริหารส่วนตำบลให้ปฏิบัติตามกฎหมาย ระเบียบ นโยบายและแผนงานขององค์การบริหารส่วนตำบล

๒.๒.๒ รายได้

สรุปรายได้เฉลี่ยต่อคนต่อปี เรียงลำดับจากมากไปหาน้อยแยกตามหมู่บ้าน

| ลำดับที่               | บ้าน           | หมู่ที่ | รายได้เฉลี่ยต่อคนต่อปี (บาท) | หมายเหตุ |
|------------------------|----------------|---------|------------------------------|----------|
| ๑                      | สบสุก          | ๙       | ๕๘,๐๓๕                       |          |
| ๒                      | ศรีบุญเรือง    | ๓       | ๕๐,๑๑๗                       |          |
| ๓                      | ทุ่งคาใต้      | ๑๐      | ๔๘,๐๕๘                       |          |
| ๔                      | แม่สุก         | ๑       | ๔๖,๖๖๐                       |          |
| ๕                      | กิว            | ๕       | ๔๕,๒๔๗                       |          |
| ๖                      | ทุ่งคา         | ๔       | ๔๓,๖๑๗                       |          |
| ๗                      | ใหม่สามัคคี    | ๖       | ๔๓,๐๘๖                       |          |
| ๘                      | หนองกอก        | ๒       | ๔๒,๑๙๘                       |          |
| ๙                      | แม่สุกสามัคคี  | ๑๒      | ๔๑,๙๕๕                       |          |
| ๑๐                     | ผาซ้อ          | ๘       | ๓๘,๖๒๔                       |          |
| ๑๑                     | ศรีบุญเรืองใต้ | ๑๑      | ๓๗,๗๔๘                       |          |
| ๑๒                     | ปางตุ้ม        | ๗       | ๓๖,๐๑๓                       |          |
| รายได้เฉลี่ยต่อคนต่อปี |                |         | ๔๔,๗๔๓                       |          |

\* ที่มา-ข้อมูล ความจำเป็นพื้นฐานระดับตำบล



**๒.๒.๓ สภาพทางสังคม**

การศึกษา

# สถานศึกษา สังกัดสำนักงานเขตพื้นที่การศึกษาที่ ๓ จังหวัดลำปาง (ข้อมูล เดือน พฤษภาคม ๒๕๖๓)

| สถานศึกษา               | ระดับอนุบาล |           | ระดับประถม |            | ระดับมัธยม |           | รวม        | หมายเหตุ |
|-------------------------|-------------|-----------|------------|------------|------------|-----------|------------|----------|
|                         | ชาย         | หญิง      | ชาย        | หญิง       | ชาย        | หญิง      |            |          |
| โรงเรียนผาซ้อวิทยา      | ๑๖          | ๒๐        | ๖๘         | ๖๘         | ๓๖         | ๒๘        | ๒๓๖        |          |
| โรงเรียนทุ่งคาวิทยา     | ๑๕          | ๑๖        | ๓๓         | ๔๐         | ๑๗         | ๑๗        | ๑๓๙        |          |
| โรงเรียนบ้านศรีบุญเรือง | ๙           | ๗         | ๒๘         | ๓๔         | -          | -         | ๗๘         |          |
| โรงเรียนบ้านแม่สุก      | ๕           | ๑๐        | ๒๒         | ๑๓         | -          | -         | ๕๐         |          |
| โรงเรียนบ้านใหม่สามัคคี | ๒           | ๒         | ๑๑         | ๑๕         | -          | -         | ๓๐         |          |
| โรงเรียนบ้านหนองกอก     | ๒           | ๓         | ๔          | ๗          | -          | -         | ๑๖         |          |
| <b>รวม</b>              | <b>๔๙</b>   | <b>๕๘</b> | <b>๑๖๖</b> | <b>๑๗๗</b> | <b>๕๓</b>  | <b>๔๖</b> | <b>๕๔๙</b> |          |

# สถานศึกษา สังกัดสำนักพระพุทธศาสนา (ข้อมูล เดือน พฤษภาคม ๒๕๖๓)

| สถานศึกษา           | ระดับอนุบาล |      | ระดับประถม |      | ระดับมัธยม |      | รวม | หมายเหตุ |
|---------------------|-------------|------|------------|------|------------|------|-----|----------|
|                     | ชาย         | หญิง | ชาย        | หญิง | ชาย        | หญิง |     |          |
| โรงเรียนแม่สุกศึกษา | -           | -    | -          | -    | ๙๖         | -    | ๙๖  |          |

# ศูนย์พัฒนาเด็กเล็ก (ข้อมูล เดือน พฤษภาคม ๒๕๖๓)

| ชื่อศูนย์พัฒนาเด็กเล็ก       | จำนวนครู | จำนวนเด็ก |      | รวม | หมายเหตุ |
|------------------------------|----------|-----------|------|-----|----------|
|                              |          | ชาย       | หญิง |     |          |
| ศูนย์พัฒนาเด็กเล็กตำบลแม่สุก | ๑๒       | ๕๔        | ๖๐   | ๑๑๔ |          |

**สถาบันและองค์กรศาสนา**

- วัดในพุทธศาสนา จำนวน ๘ แห่ง ดังนี้
  ๑. วัดแม่สุก ตั้งอยู่ บ้านแม่สุก หมู่ที่ ๑
  ๒. วัดห้วยแหน ตั้งอยู่ บ้านใหม่สามัคคี หมู่ที่ ๖
  ๓. วัดทุ่งคา ตั้งอยู่ บ้านทุ่งคาใต้ หมู่ที่ ๑๐
  ๔. วัดทุ่งตึง ตั้งอยู่ บ้านศรีบุญเรืองใต้ หมู่ที่ ๑๑
  ๕. วัดหนองกอก ตั้งอยู่ บ้านหนองกอก หมู่ที่ ๒
  ๖. วัดดอนชัย ตั้งอยู่ บ้านกิว หมู่ที่ ๕
  ๗. วัดปางต้อม ตั้งอยู่ บ้านปางต้อม หมู่ที่ ๗
  ๘. วัดถ้ำผาซ้อ ตั้งอยู่ บ้านผาซ้อ หมู่ที่ ๘
- สำนักปฏิบัติธรรม จำนวน ๑ แห่ง
  - สำนักปฏิบัติธรรมวัดม่อนปางต้อม ตั้งอยู่ บ้านปางต้อม หมู่ที่ ๗
- โบสถ์คริสต์จักร จำนวน ๑ แห่ง
  - โบสถ์คาทอลิก ตั้งอยู่ บ้านปางต้อม หมู่ที่ ๗

#### ๒.๒.๔ สถานีบริการด้านสาธารณสุข

- โรงพยาบาลส่งเสริมสุขภาพตำบลแม่สุก ตั้งอยู่ที่ หมู่ ๑ บ้านแม่สุก ตำบลแม่สุก
- โรงพยาบาลส่งเสริมสุขภาพบ้านกิว ตั้งอยู่ที่ หมู่ ๕ บ้านกิว ตำบลแม่สุก

#### ๒.๒.๕ ความปลอดภัยในชีวิตและทรัพย์สิน

องค์การบริหารส่วนตำบลแม่สุก อยู่ในพื้นที่การสอบสวนของสถานีตำรวจภูธรแจ้ห่ม โดยมีหน่วยบริการประชาชน จำนวน ๑ แห่ง คือ ป้อมสายตรวจตำบลแม่สุก ตั้งอยู่ หมู่ที่ ๔ บ้านทุ่งคา ปากทางเข้าเขื่อนกิวคอกหมา ถนนสายแจ้ห่ม-วังเหนือ

#### ๒.๒.๖ การบริการขั้นพื้นฐาน

การคมนาคม

องค์การบริหารส่วนตำบลแม่สุก มีเส้นทางสายหลัก จำนวน ๒ สาย

- ถนนทางหลวงเลขที่ ๑๐๓๕ สาย ลำปาง-แจ้ห่ม-วังเหนือ
- ถนนสายแม่สุก-บ้านขาม อยู่ในความรับผิดชอบขององค์การบริหารส่วนจังหวัดลำปาง

การโทรคมนาคมติดต่อสื่อสาร

- ที่ทำการไปรษณีย์โทรเลขประจำตำบล จำนวน ๑ แห่ง
- การติดต่อสื่อสารสามารถติดต่อสื่อสารทางโทรศัพท์เคลื่อนที่ได้อย่างสะดวก

การไฟฟ้า

- ในเขตพื้นที่องค์การบริหารส่วนตำบลแม่สุก มีระบบไฟฟ้าใช้ทุกหมู่บ้าน

แหล่งน้ำธรรมชาติ

- มีแม่น้ำไหลผ่าน จำนวน ๒ สาย คือ แม่น้ำสอยและลำห้วยแม่สุก

แหล่งน้ำที่สร้างขึ้น

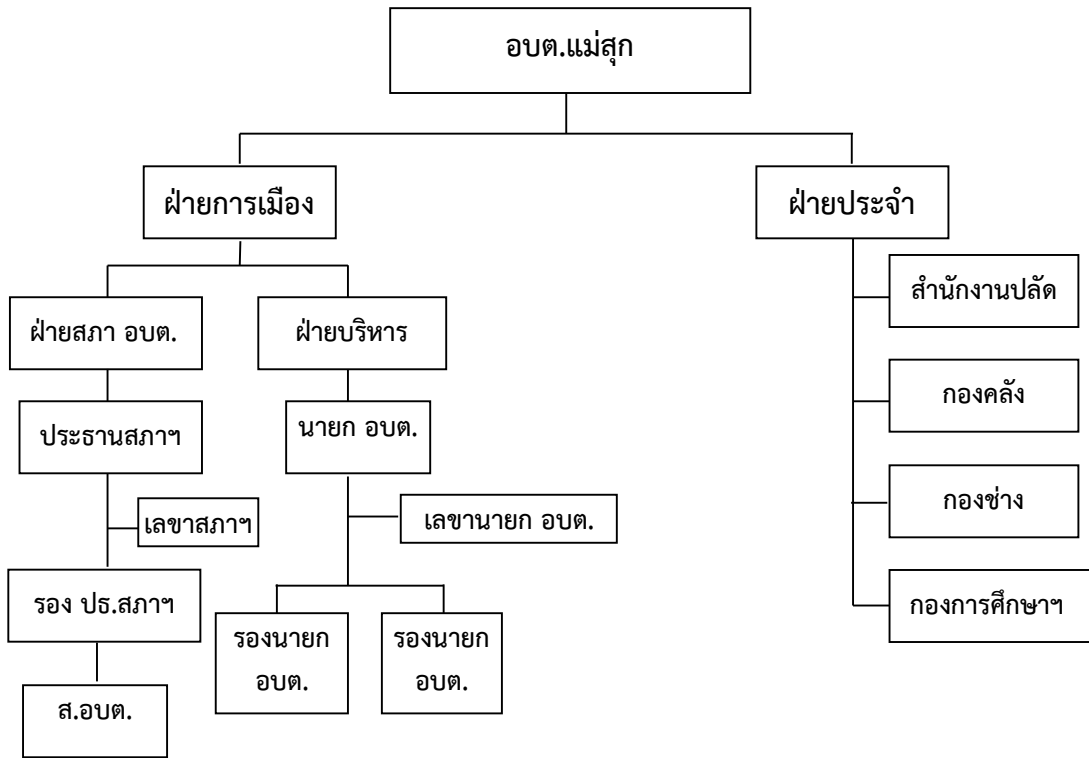
- ฝาย จำนวน ๑๐ แห่ง
- อ่างเก็บน้ำ จำนวน ๕ แห่ง
- ประปาหมู่บ้าน จำนวน ๑๒ แห่ง

ข้อมูลอื่น ๆ

- ข้อมูลด้านทรัพยากรธรรมชาติ

องค์การบริหารส่วนตำบลแม่สุก มีพื้นที่ป่าที่อยู่ในเขตสงวนแห่งชาติแม่สุกแม่สอย ฝั่งตะวันตกติดกับเขตอุทยานแห่งชาติ อ่างทองเมืองปาน ทิศตะวันออกติดกับ โครงการเขื่อนกิวคอกหมา ตำบลปลงดอน

โครงสร้าง/อำนาจหน้าที่ขององค์การบริหารส่วนตำบลแม่สุก  
โครงสร้างการบริหารงาน



อำนาจหน้าที่ตามโครงสร้างการบริหารงานขององค์การบริหารส่วนตำบล

อำนาจหน้าที่ของฝ่ายสภาองค์การบริหารส่วนตำบล

- ตรวจสอบ ควบคุม การบริหารงานของฝ่ายบริหารให้เป็นไปตามนโยบาย แผนงาน ระเบียบ กฎเกณฑ์ของทางราชการ

อำนาจหน้าที่ของฝ่ายคณะผู้บริหารองค์การบริหารส่วนตำบล

- บริหารงานให้เป็นไปตามนโยบาย แผนงาน หนังสือสั่งการ และระเบียบของทางราชการ
- จัดทำแผนพัฒนาท้องถิ่น
- รายงานผลการปฏิบัติงานต่อสภาองค์การบริหารส่วนตำบลอย่างน้อยปีละ ๒ ครั้ง

**\*\*คณะบริหารและสมาชิกสภาองค์การบริหารส่วนตำบลแม่สุก**

| ที่ | ชื่อ - สกุล          | ตำแหน่ง             | วันดำรงตำแหน่ง | วันครบวาระ |
|-----|----------------------|---------------------|----------------|------------|
| ๑   | นายนพดล เมืองคำบุตร  | นายก อบต.           | ๒๕/๐๑/๒๕๕๗     | ๒๔/๐๑/๒๕๖๑ |
| ๒   | นายประสาร ประพันธ์   | รองนายก อบต.        | ๒๕/๐๑/๒๕๕๗     | ๒๔/๐๑/๒๕๖๑ |
| ๓   | นายสงวน วงศ์วรกุลกิจ | รองนายก อบต.        | ๒๕/๐๑/๒๕๕๗     | ๒๔/๐๑/๒๕๖๑ |
| ๔   | นายสุพรรณ ไหวคิด     | ประธานสภา           | ๒๕/๐๑/๒๕๕๗     | ๒๔/๐๑/๒๕๖๑ |
| ๕   | นายนิธย์ ไผตรีกิจ    | รองประธานสภา        | ๒๕/๐๑/๒๕๕๗     | ๒๔/๐๑/๒๕๖๑ |
| ๖   | นายเต้า มณีวรรณ      | เลขานุการ นายก      | ๒๕/๐๑/๒๕๕๗     | ๒๔/๐๑/๒๕๖๑ |
| ๗   | นายเยาว์ ทำไว้       | สมาชิกสภา หมู่ที่ ๑ | ๒๕/๐๑/๒๕๕๗     | ๒๔/๐๑/๒๕๖๑ |
| ๘   | นายสวัสดิ์ คงสมบัติ  | สมาชิกสภา หมู่ที่ ๑ | ๒๕/๐๑/๒๕๕๗     | ๒๔/๐๑/๒๕๖๑ |

|    |             |              |                      |            |            |
|----|-------------|--------------|----------------------|------------|------------|
| ๙  | นายผัด      | ใจอ่อน       | สมาชิกสภา หมู่ที่ ๒  | ๒๕/๐๑/๒๕๕๗ | ๒๔/๐๑/๒๕๖๑ |
| ๑๐ | นายสมใจ     | จำปาพันธ์    | สมาชิกสภา หมู่ที่ ๒  | ๒๕/๐๑/๒๕๕๗ | ๒๔/๐๑/๒๕๖๑ |
| ๑๑ | นายอุทัย    | มณีวรรณ      | สมาชิกสภา หมู่ที่ ๓  | ๒๕/๐๑/๒๕๕๗ | ๒๔/๐๑/๒๕๖๑ |
| ๑๒ | นายบุญเรือง | มณีวรรณ      | สมาชิกสภา หมู่ที่ ๓  | ๒๕/๐๑/๒๕๕๗ | ๒๔/๐๑/๒๕๖๑ |
| ๑๓ | นายน้อย     | อดเหนียว     | สมาชิกสภา หมู่ที่ ๔  | ๒๕/๐๑/๒๕๕๗ | ๒๔/๐๑/๒๕๖๑ |
| ๑๔ | นายบุญยืน   | เศรษฐานพคุณ  | สมาชิกสภา หมู่ที่ ๔  | ๒๕/๐๑/๒๕๕๗ | ๒๔/๐๑/๒๕๖๑ |
| ๑๕ | นายศรีเมือง | เป็นวงศ์     | สมาชิกสภา หมู่ที่ ๕  | ๒๕/๐๑/๒๕๕๗ | ๒๔/๐๑/๒๕๖๑ |
| ๑๖ | นายสำพันธ์  | จันทร์ศรีศรี | สมาชิกสภา หมู่ที่ ๕  | ๒๕/๐๑/๒๕๕๗ | ๒๔/๐๑/๒๕๖๑ |
| ๑๗ | นายจรัส     | คิดหมาย      | สมาชิกสภา หมู่ที่ ๖  | ๒๕/๐๑/๒๕๕๗ | ๒๔/๐๑/๒๕๖๑ |
| ๑๘ | นายธนศิลป์  | นำชม         | สมาชิกสภา หมู่ที่ ๖  | ๒๕/๐๑/๒๕๕๗ | ๒๔/๐๑/๒๕๖๑ |
| ๑๙ | นายปรีชา    | ขันตี        | สมาชิกสภา หมู่ที่ ๗  | ๒๕/๐๑/๒๕๕๗ | ๒๔/๐๑/๒๕๖๑ |
| ๒๐ | นายประสาท   | แท้สูงเนิน   | สมาชิกสภา หมู่ที่ ๘  | ๒๕/๐๑/๒๕๕๗ | ๒๔/๐๑/๒๕๖๑ |
| ๒๑ | นายจำนงค์   | พงศ์กาสอ     | สมาชิกสภา หมู่ที่ ๘  | ๒๕/๐๑/๒๕๕๗ | ๒๔/๐๑/๒๕๖๑ |
| ๒๒ | นายจันทร์ดี | ปิมทอง       | สมาชิกสภา หมู่ที่ ๙  | ๒๕/๐๑/๒๕๕๗ | ๒๔/๐๑/๒๕๖๑ |
| ๒๓ | นายสง่า     | ปิ่นทอง      | สมาชิกสภา หมู่ที่ ๙  | ๒๕/๐๑/๒๕๕๗ | ๒๔/๐๑/๒๕๖๑ |
| ๒๔ | นายอาทร     | อดเหนียว     | สมาชิกสภา หมู่ที่ ๑๐ | ๒๕/๐๑/๒๕๕๗ | ๒๔/๐๑/๒๕๖๑ |
| ๒๕ | นายบุญปิ่น  | กันไว        | สมาชิกสภา หมู่ที่ ๑๑ | ๒๕/๐๑/๒๕๕๗ | ๒๔/๐๑/๒๕๖๑ |
| ๒๖ | นายพงศกร    | ธรรมกิตติชัย | สมาชิกสภา หมู่ที่ ๑๑ | ๒๕/๐๑/๒๕๕๗ | ๒๔/๐๑/๒๕๖๑ |
| ๒๗ | นายหน่อแก้ว | บุญทวี       | สมาชิกสภา หมู่ที่ ๑๒ | ๒๕/๐๑/๒๕๕๗ | ๒๔/๐๑/๒๕๖๑ |
| ๒๘ | นางอรพิน    | ตัดรัก       | สมาชิกสภา หมู่ที่ ๑๒ | ๒๕/๐๑/๒๕๕๗ | ๒๔/๐๑/๒๕๖๑ |

#### อำนาจหน้าที่ของสำนักงานปลัดองค์การบริหารส่วนตำบล

- ทำหน้าที่บริหารงานทั่วไป งานสารบรรณ งานบริหารงานบุคคล งานเลือกตั้ง และ ทะเบียนข้อมูล งานตรวจสอบภายใน งานนโยบายและแผน งานวิชาการ งานข้อมูลและประชาสัมพันธ์ งานงบประมาณ งานกฎหมายและคดี งานร้องเรียนร้องทุกข์ และอุทธรณ์ งานข้อบัญญัติและระเบียบ และงานอื่นๆ ที่เกี่ยวข้องหรือได้รับมอบหมาย

#### อำนาจหน้าที่กองคลังขององค์การบริหารส่วนตำบล

- ทำหน้าที่เกี่ยวกับการเงิน งานรับเงินเบิกจ่ายเงินงานจัดทำฎีกาจ่ายเงินงานเก็บรักษาเงินงานบัญชี งานทะเบียนควบคุมการเบิกจ่ายเงิน งานงบการเงิน และงบทดลอง งานแสดงฐานะงบการเงินงานภาษีอากร ค่าธรรมเนียมและค่าเช่า งานพัฒนารายได้ งานควบคุมกิจการค้าและค่าปรับ งานงบทะเบียนควบคุมและเร่งรัดรายได้ งานทะเบียนทรัพย์สินและแผนที่ภาษี งานพัสดุ งานทะเบียนเบิกจ่ายพัสดุครุภัณฑ์ และงานอื่น ๆ ที่เกี่ยวข้องที่ได้รับมอบหมาย

#### อำนาจหน้าที่กองช่างขององค์การบริหารส่วนตำบล

- ทำหน้าที่เกี่ยวกับงานก่อสร้างและบูรณะถนน งานก่อสร้างสะพานเขื่อนกั้นน้ำ งานข้อมูลก่อสร้าง งานออกแบบและควบคุมอาคาร งานประเมินราคา งานควบคุมการก่อสร้างอาคาร งานออกแบบและบริหารข้อมูล งานสาธารณูปโภค งานประมาณ กิจการประปา งานไฟฟ้าสาธารณะ งานระบายน้ำ และงานอื่น ๆ ที่เกี่ยวข้อง

### อำนาจหน้าที่กองการศึกษา ศาสนาและวัฒนธรรม

- ทำหน้าที่เกี่ยวกับงานวิเคราะห์ งานวิจัย งานแนะแนว งานวัดผลและประเมินผลการศึกษา งานสร้างและพัฒนาหลักสูตรและวิชาการต่าง ๆ งานพัฒนาตำราเรียน งานวางแผนการศึกษา งานมาตรฐานสถานศึกษา งานจัดบริการส่งเสริมการศึกษาโดยใช้เทคโนโลยีทางการศึกษา ตลอดจนเสนอแนะเกี่ยวกับการศึกษาและส่งเสริมงานวิจัย การศึกษา งานวางแผนโครงการ สำรวจ เก็บรวบรวมข้อมูล งานวิเคราะห์ข้อมูลและสถิติการศึกษาวิเคราะห์ผลงานจากการดำเนินการทางการศึกษาเพื่อประกอบการพิจารณากำหนดนโยบายแผนงานและแนวทางการปฏิบัติในการจัดการศึกษา และปฏิบัติงานอื่น ๆ ที่เกี่ยวข้อง

### เขตการปกครองและผู้ปกครอง

องค์การบริหารส่วนตำบลแม่สุก มี ๑๒ หมู่บ้าน มีผู้ปกครองตามกฎหมายลักษณะปกครองท้องที่ พ.ศ. ๒๕๓๕ ดังนี้

| หมู่ที่ | บ้าน           | ชื่อผู้ปกครอง       | ตำแหน่ง         |
|---------|----------------|---------------------|-----------------|
| ๑       | แม่สุก         | นายหล้า บุญทวี      | กำนันตำบลแม่สุก |
| ๒       | หนองกอก        | นายแก้วมา พุดงาม    | ผู้ใหญ่บ้าน     |
| ๓       | ศรีบุญเรือง    | นางภัทราพร ใจหาญ    | ผู้ใหญ่บ้าน     |
| ๔       | ทุ่งคา         | นายยงยุทธ ปินใจกุล  | ผู้ใหญ่บ้าน     |
| ๕       | กิว            | นายมงคล เป็งขวัญ    | ผู้ใหญ่บ้าน     |
| ๖       | ใหม่สามัคคี    | นายสมพร รักสถาน     | ผู้ใหญ่บ้าน     |
| ๗       | ปางตุ้ม        | นายจันทา เวียนวัน   | ผู้ใหญ่บ้าน     |
| ๘       | ผาซ้อ          | นายรุ่งโรจน์ บุญมี  | ผู้ใหญ่บ้าน     |
| ๙       | สบสุก          | นางชุตินา สายแปง    | ผู้ใหญ่บ้าน     |
| ๑๐      | ทุ่งคาใต้      | นายสมหวัง สูตรเลข   | ผู้ใหญ่บ้าน     |
| ๑๑      | ศรีบุญเรืองใต้ | นายคะนิสอน ปินใจกุล | ผู้ใหญ่บ้าน     |
| ๑๒      | แม่สุกสามัคคี  | น.ส.ณปภา เอื้อเฟื้อ | ผู้ใหญ่บ้าน     |

### ๒.๓ จุดยืนทางยุทธศาสตร์ (Positioning) ของ องค์การบริหารส่วนตำบลแม่สุก

- ๒.๓.๑ การดำเนินงานด้านโครงสร้างพื้นฐาน
  - ดำเนินการก่อสร้าง ปรับปรุงบำรุงรักษาถนน สะพาน และการระบายน้ำ
  - ดำเนินการก่อสร้างสิ่งสาธารณูปโภค และสาธารณูปการ เช่น การก่อสร้างปรับปรุงระบบประปา การสร้างฝายกักเก็บน้ำ การก่อสร้างคลองส่งน้ำ ตลอดจนการบำรุงรักษาแหล่งน้ำ
  - การขยายเขตไฟฟ้าสาธารณะให้ประชาชนมีไฟฟ้าใช้อย่างทั่วถึง และหมู่บ้านมีแสงสว่างอย่างเพียงพอ
  - การวางผังเมือง
- ๒.๓.๒ การดำเนินการด้านการอนุรักษ์ทรัพยากรธรรมชาติและสิ่งแวดล้อม
  - ดำเนินการปลูกต้นไม้ในสถานที่สาธารณะ/พื้นที่เสื่อมโทรม
  - ส่งเสริมกิจกรรมการปลูกป่า บวชป่า และบำรุงรักษาแหล่งน้ำ
  - จัดหาที่ทิ้งขยะ และการกำจัดขยะภายในหมู่บ้าน/ชุมชน
  - ส่งเสริมสนับสนุนการอนุรักษ์ทรัพยากรธรรมชาติและสิ่งแวดล้อมด้านต่าง ๆ อย่างต่อเนื่อง

- ๒.๓.๓ การดำเนินการด้านการพัฒนาสังคม/ชุมชน และการรักษาความสงบเรียบร้อย
- พัฒนาคุณภาพชีวิตของประชาชนมีความเป็นอยู่ที่ดีขึ้น
  - ส่งเสริมการศึกษาให้มีคุณภาพพร้อมเข้าสู่ประชาคมอาเซียน
  - อนุรักษ์ศิลปวัฒนธรรมและภูมิปัญญาท้องถิ่น
  - ส่งเสริมการจัดงานประเพณีท้องถิ่น และทำนุบำรุงศาสนา
  - จัดงานรัฐพิธีต่างๆ เช่น จัดงานเฉลิมพระชนมพรรษาพระบาทสมเด็จพระเจ้าอยู่หัว และสมเด็จพระนางเจ้าฯ พระบรมราชินีนาถ
  - ส่งเสริมให้ประชาชนมีสุขภาพดี โดยการออกกำลังกาย
  - การป้องกันโรคไข้เลือดออก โรคพิษสุนัขบ้า
  - สนับสนุนกองทุนสุขภาพตำบล และส่งเสริมงานสาธารณสุขอื่น
  - การป้องกันแก้ไขปัญหายาเสพติด
  - สนับสนุน อปพร. เพื่อช่วยเหลือประชาชนในการดูแลรักษาความปลอดภัย
- ๒.๓.๔ การดำเนินด้านเศรษฐกิจ/การท่องเที่ยว
- ส่งเสริมอาชีพให้กับประชาชนให้มีรายได้ ต่อการดำรงชีพ
  - ส่งเสริมการตลาดและการใช้สินค้าท้องถิ่น
  - ส่งเสริมการท่องเที่ยวเชิงอนุรักษ์
- ๒.๓.๕ การดำเนินการด้านการพัฒนาองค์กร และการบริหารจัดการ
- ส่งเสริมพัฒนาบุคลากรให้มีคุณภาพ
  - การประชุมผู้บริหาร และพนักงานส่วนตำบลอย่างต่อเนื่อง
  - จัดหาเครื่องมือ เครื่องใช้และอุปกรณ์ต่างๆ เพื่อความสะดวกรวดเร็วในการปฏิบัติงาน
  - ส่งเสริมการมีส่วนร่วมของประชาชน จัดประชุมประชาคม หมู่บ้าน/ตำบล

## บทที่ ๓ แผนยุทธศาสตร์

การพัฒนาตามนโยบายของรัฐบาล แผนพัฒนาเศรษฐกิจและสังคมแห่งชาติ แผนการบริหารราชการแผ่นดิน ยุทธศาสตร์การพัฒนาจังหวัด/อำเภอ

กรอบยุทธศาสตร์การพัฒนาขององค์การบริหารส่วนตำบลแม่สุก เป็นการแปลงนโยบายและยุทธศาสตร์การพัฒนาในระดับต่าง ๆ มาเป็นยุทธศาสตร์การพัฒนาในพื้นที่ ซึ่งแนวคิดในการกำหนดกรอบยุทธศาสตร์การพัฒนาของตำบลแม่สุก ได้ยึดหลักการพัฒนาที่ตอบสนองต่อนโยบายรัฐบาล และสอดคล้อง เชื่อมโยงกับทิศทางการพัฒนาเศรษฐกิจและสังคมแห่งชาติ แผนการบริหารราชการแผ่นดิน ยุทธศาสตร์จังหวัด/อำเภอ รวมทั้งเป็นอำนาจหน้าที่ขององค์กรปกครองส่วนท้องถิ่นที่กำหนดไว้ในพระราชบัญญัติกำหนดแผนและขั้นตอนการกระจายอำนาจให้แก่องค์กรปกครองส่วนท้องถิ่น พ.ศ.๒๕๔๒ ตลอดจนมีความเหมาะสมกับสภาพแวดล้อมและศักยภาพของท้องถิ่นและจังหวัด รวมทั้งตอบสนองต่อความต้องการและปัญหาของประชาชนในพื้นที่ ซึ่งกรอบแนวคิดในการกำหนดกรอบยุทธศาสตร์การพัฒนาขององค์การบริหารส่วนตำบล แม่สุก มีดังนี้

### ยุทธศาสตร์องค์กรปกครองส่วนท้องถิ่น

#### ความสัมพันธ์ระหว่างแผนพัฒนาระดับมหภาค

#### แผนยุทธศาสตร์ชาติ ๒๐ ปี (พ.ศ. ๒๕๖๑ - ๒๕๘๐)

โดยที่รัฐธรรมนูญแห่งราชอาณาจักรไทย มาตรา ๖๕ กำหนดให้รัฐพึงจัดให้มียุทธศาสตร์ชาติเป็นเป้าหมายการพัฒนาประเทศอย่างยั่งยืน ตามหลักธรรมาภิบาลเพื่อใช้เป็นกรอบในการจัดทำแผนต่างๆ ให้สอดคล้องและบูรณาการกันเพื่อให้เกิดเป็นพลังผลักดันร่วมกันไปสู่เป้าหมายดังกล่าว โดยให้เป็นไปตามที่กำหนดในกฎหมายว่าด้วยการจัดทำยุทธศาสตร์ชาติ และต่อมาได้มีการตราพระราชบัญญัติการจัดทำยุทธศาสตร์ชาติ พ.ศ. ๒๕๖๐ มีผลบังคับใช้เมื่อวันที่ ๑ สิงหาคม ๒๕๖๐ โดยกำหนดให้มีการแต่งตั้งคณะกรรมการยุทธศาสตร์ชาติ เพื่อรับผิดชอบในการจัดทำร่างยุทธศาสตร์ชาติ กำหนดวิธีการการมีส่วนร่วมของประชาชนในการจัดทำร่างยุทธศาสตร์ชาติ ในการติดตาม การตรวจสอบ และการประเมินผล รวมทั้งกำหนดมาตรการส่งเสริมและสนับสนุนให้ประชาชนทุกภาคส่วนดำเนินการให้สอดคล้องกับยุทธศาสตร์ชาติ

เพื่อให้เป็นไปตามที่กำหนดในพระราชบัญญัติการจัดทำ ยุทธศาสตร์ชาติ พ.ศ. ๒๕๖๐ คณะกรรมการยุทธศาสตร์ชาติได้แต่งตั้งคณะกรรมการจัดทำยุทธศาสตร์ชาติด้านต่างๆ รวม ๖ คณะอันประกอบด้วย คณะกรรมการจัดทำยุทธศาสตร์ชาติด้านความมั่นคง คณะกรรมการจัดทำยุทธศาสตร์ชาติด้านการสร้างความสามารถในการแข่งขัน คณะกรรมการจัดทำยุทธศาสตร์ชาติด้านการพัฒนาและเสริมสร้างศักยภาพทรัพยากรมนุษย์ คณะกรรมการจัดทำยุทธศาสตร์ชาติด้านการสร้างโอกาสและความเสมอภาคทางสังคม คณะกรรมการจัดทำยุทธศาสตร์ชาติด้านการสร้างการเติบโตบนคุณภาพชีวิตที่เป็นมิตรต่อสิ่งแวดล้อม และคณะกรรมการจัดทำยุทธศาสตร์ชาติด้านการปรับสมดุลและพัฒนาระบบการบริหารจัดการภาครัฐ เพื่อรับผิดชอบในการดำเนินการจัดทำร่างยุทธศาสตร์ชาติให้เป็นไปตามหลักเกณฑ์ วิธีการ และเงื่อนไขที่กำหนด ตลอดจนได้จัดให้มีการรับฟังความคิดเห็นของประชาชนและหน่วยงานของรัฐที่เกี่ยวข้องอย่างกว้างขวางเพื่อประกอบการพิจารณาจัดทำร่างยุทธศาสตร์ชาติตามที่กฎหมายกำหนดแล้ว

ยุทธศาสตร์ชาติ ๒๐ ปี (พ.ศ. ๒๕๖๑ - ๒๕๘๐) เป็นยุทธศาสตร์ชาติฉบับแรกของประเทศไทยตามรัฐธรรมนูญแห่งราชอาณาจักรไทย ซึ่งจะต้องนำไปสู่การปฏิบัติเพื่อให้ประเทศไทยบรรลุวิสัยทัศน์ “ประเทศไทยมีความมั่นคง มั่งคั่ง ยั่งยืน เป็นประเทศพัฒนาแล้ว ด้วยการพัฒนาตามหลักปรัชญาของเศรษฐกิจพอเพียง” ภายในช่วงเวลาดังกล่าว เพื่อความสุขของคนไทยทุกคน

## สถานการณ์ แนวโน้ม วิสัยทัศน์ และเป้าหมายในการพัฒนาประเทศ

### ๑. บทนำ

การพัฒนาประเทศไทยนับตั้งแต่แผนพัฒนาเศรษฐกิจและสังคมแห่งชาติ ฉบับที่ ๑ เป็นต้นมาได้ส่งผลให้ประเทศมีการพัฒนาในทุกมิติ ทั้งในด้านเศรษฐกิจที่ประเทศไทยได้รับการยกระดับเป็นประเทศในกลุ่มบนของกลุ่มประเทศระดับรายได้ปานกลาง ในด้านสังคมที่มีการพัฒนาคุณภาพชีวิตของประชาชนส่งผลให้ประเทศไทยหลุดพ้นจากการเป็นประเทศยากจน และในด้านสิ่งแวดล้อมที่ประเทศไทยมีข้อได้เปรียบในความหลากหลายเชิงนิเวศ อย่างไรก็ตาม ประเทศไทยยังมีความท้าทายต่อการพัฒนาที่สำคัญ อาทิ อัตราการขยายตัวทางเศรษฐกิจในปี ๒๕๖๐ ที่ร้อยละ ๓.๙ ถือว่าอยู่ในระดับต่ำกว่าศักยภาพ เมื่อเทียบกับร้อยละ ๖.๐ ต่อปีในช่วงเวลาเกือบ ๖ ทศวรรษที่ผ่านมา โดยมีสาเหตุหลักจากการชะลอตัวของการลงทุนภายในประเทศและสถานการณ์เศรษฐกิจโลกที่ยังไม่ฟื้นตัวได้เต็มที่โครงสร้างเศรษฐกิจไทยที่ยังไม่สามารถขับเคลื่อนด้วยนวัตกรรมได้อย่างเต็มประสิทธิภาพภาคบริการและภาคเกษตรมีผลผลิตทางการผลิตในระดับต่ำ ขาดการนำเทคโนโลยีเข้ามาเพิ่มประสิทธิภาพในการผลิต ประกอบกับแรงงานไทยยังมีปัญหาเรื่องคุณภาพและสมรรถนะที่ไม่สอดคล้องกับความต้องการในการขับเคลื่อนการพัฒนาของประเทศ

นอกจากนั้น ศักยภาพและคุณภาพของประชากรไทยทุกช่วงวัยยังคงเป็นปัจจัยท้าทายสำคัญต่อการพัฒนาประเทศ แม้ว่าการเข้าถึงระบบบริการสาธารณะ การศึกษา บริการสาธารณสุข โครงสร้างพื้นฐานต่างๆ และการคุ้มครองทางสังคมอื่น ๆ ของคนไทยมีความครอบคลุมเพิ่มมากขึ้น แต่ยังคงมีปัญหาเรื่องคุณภาพการให้บริการที่มีมาตรฐานแตกต่างกันระหว่างพื้นที่ ซึ่งเป็นหนึ่งในสาเหตุหลักที่ทำให้ประเทศไทยยังคงมีปัญหาความเหลื่อมล้ำในหลายมิติ ขณะที่ปัญหาด้านความยากจนยังคงเป็นประเด็นท้าทายในการยกระดับการพัฒนาประเทศให้ประชาชนมีรายได้สูงขึ้นและแก้ปัญหาความเหลื่อมล้ำอย่างยั่งยืน ขณะเดียวกันการวางกลยุทธ์ระยะยาวในการฟื้นฟู การใช้ และการรักษาทรัพยากรอย่างบูรณาการเพื่อการพัฒนาประเทศที่ผ่านมายังขาดความชัดเจน ส่งผลให้ทรัพยากรธรรมชาติและสิ่งแวดล้อมของประเทศยังมีปัญหาการใช้อย่างสิ้นเปลืองและเสื่อมโทรมลงอย่างรวดเร็ว

ทั้งนี้ ปัญหาดังกล่าวข้างต้นมีสาเหตุส่วนหนึ่งมาจากประสิทธิภาพการบริหารจัดการภาครัฐ การพัฒนาประเทศขาดความต่อเนื่องและความยืดหยุ่นในการตอบสนองต่อความต้องการและปัญหาของประชาชน ขณะที่ความมั่นคงภายในประเทศยังมีหลายประเด็นที่ต้องเสริมสร้างให้เกิดความเข้มแข็ง ลดความขัดแย้งทางความคิดและอุดมการณ์ที่มีรากฐานมาจากความเหลื่อมล้ำ ความไม่เสมอภาค การขาดความเชื่อมั่นในกระบวนการยุติธรรม และปัญหาการขาดเสถียรภาพทางการเมืองตลอดจนส่งเสริมคนในชาติให้ยึดมั่นสถาบันหลักเป็นศูนย์รวมจิตใจให้เกิดความรักและความสามัคคี

ในขณะเดียวกัน การเปลี่ยนแปลงโครงสร้างประชากรที่มีสัดส่วนประชากรวัยแรงงานและวัยเด็กที่ลดลงและประชากรสูงอายุที่เพิ่มขึ้นอย่างต่อเนื่อง จะเป็นปัจจัยเสี่ยงสำคัญที่จะทำให้การพัฒนาประเทศในมิติต่าง ๆ มีความท้าทายมากขึ้น ทั้งในส่วนของเสถียรภาพทางการเงินการคลังของประเทศในการจัดสวัสดิการเพื่อดูแลผู้สูงอายุที่เพิ่มสูงขึ้น การลงทุนและการออม การเจริญเติบโตทางเศรษฐกิจของประเทศ ความมั่นคงทางสังคม การบริหารจัดการทรัพยากรธรรมชาติอย่างยั่งยืนซึ่งจะเป็นประเด็นท้าทายต่อการขับเคลื่อนประเทศไปสู่การเป็นประเทศพัฒนาแล้ว

### ๒. ปัจจัยและแนวโน้มที่คาดว่าจะส่งผลต่อการพัฒนาประเทศ

แม้ว่าประเทศไทยจะมีตำแหน่งที่ตั้งที่สามารถเป็นศูนย์กลางในการเชื่อมโยงในภูมิภาคและเป็นประตูสู่เอเชีย แต่การที่มีอาณาเขตติดกับประเทศเพื่อนบ้านหลายประเทศ ทำให้ปัญหาด้านเขตแดนกับประเทศเพื่อนบ้านยังคงเป็นความท้าทายด้านความมั่นคงในอนาคต นอกจากนี้ ประเทศไทยยังคงต้องให้ความสำคัญกับปัญหาด้านความมั่นคงอื่นๆ ที่มีความซับซ้อน ละเอียดอ่อน และมีความเชื่อมโยงกันหลายมิติ ที่อาจเป็นประเด็นท้าทายต่อการสร้างบรรยากาศความไว้วางใจระหว่างรัฐกับประชาชนและระหว่างประชาชนกับประชาชน ซึ่งรวมถึงการสร้างสามัคคีของคนในชาติที่จะนำไปสู่การแก้ปัญหาความขัดแย้งระหว่างกลุ่มประชากรไทยที่มีแนวคิดและความเชื่อที่แตกต่างกันอย่างยั่งยืนนอกจากนี้ การขยายอิทธิพลและการเพิ่มบทบาทของประเทศมหาอำนาจ ที่อาจก่อให้เกิดการ



เปลี่ยนแปลงไปสู่ระบบหลายชั่วอำนาจ หรือเกิดการย้ายชั่วอำนาจทางเศรษฐกิจ ซึ่งอาจส่งผลกระทบต่อเสถียรภาพทางเศรษฐกิจของประเทศในอนาคต ขณะที่องค์กรที่ไม่ใช่รัฐ อาทิ องค์กรระหว่างประเทศ และบริษัทข้ามชาติ จะมีบทบาทมากขึ้นในการกำหนดกฎ ระเบียบ ทิศทางความสัมพันธ์และมาตรฐานสากลต่างๆ ทั้งในด้านความมั่นคง และเศรษฐกิจ รวมทั้งการรวมกลุ่มเศรษฐกิจและการเปิดเสรีในภูมิภาคที่นำไปสู่ความเชื่อมโยงในทุกกระบวน อาจก่อให้เกิดความเสี่ยงด้านอาชญากรรมข้ามชาติและเศรษฐกิจนอกระบบ รวมทั้งปัญหาอาชญากรรม การค้ามนุษย์ และการลักลอบเข้าเมือง

ในทางกลับกัน ความเปลี่ยนแปลงจากโลกาภิวัตน์และความก้าวหน้าทางวิทยาศาสตร์และเทคโนโลยีที่ได้รับการพัฒนาอย่างก้าวกระโดดจะก่อให้เกิดนวัตกรรมอย่างพลิกผัน อาทิ เทคโนโลยีปัญญาประดิษฐ์ อินเทอร์เน็ตในทุกสิ่ง การวิเคราะห์ข้อมูลขนาดใหญ่ หุ่นยนต์และโดรน เทคโนโลยีพันธุกรรมสมัยใหม่ และเทคโนโลยีทางการเงิน ซึ่งตัวอย่างแนวโน้มการพัฒนาเทคโนโลยีอย่างก้าวกระโดดเหล่านี้ คาดว่าจะเป็นปัจจัยสนับสนุนหลักที่ช่วยทำให้เศรษฐกิจโลกและเศรษฐกิจไทยมีแนวโน้มที่จะกลับมาขยายตัวได้เข้มแข็งขึ้น แนวโน้มสำคัญที่จำเป็นต้องมีการติดตามอย่างใกล้ชิด อาทิ การรวมกลุ่มทางการค้าและการลงทุนที่จะมีความหลากหลายเพิ่มมากขึ้น การแข่งขันที่คาดว่าจะรุนแรงขึ้นในการเพิ่มผลิตภาพและสร้างความหลากหลายของสินค้าและบริการที่ตอบโจทย์รูปแบบชีวิตใหม่ๆ

นอกจากนี้ ประเทศไทยคาดว่าจะเข้าสู่การเป็นสังคมสูงวัยระดับสุดยอดในปี ๒๕๗๔ จะก่อให้เกิดโอกาสใหม่ๆ ในการตอบสนองความต้องการของกลุ่มผู้บริโภครุ่นสูงวัยที่จะมีสัดส่วนเพิ่มขึ้นอย่างต่อเนื่อง รวมทั้งการคาดการณ์ว่าครอบครัวไทยจะมีขนาดเล็กลงและมีรูปแบบที่หลากหลายมากขึ้น ประชากรในประเทศไทยจะมีช่วงอายุที่แตกต่างกันและจะมีกลุ่มคนช่วงอายุใหม่ๆ เพิ่มขึ้น ซึ่งจะส่งผลกระทบต่อทัศนคติและพฤติกรรมที่แตกต่างกัน ดังนั้น การเตรียมความพร้อมของประชากรให้มีคุณภาพและการนำเทคโนโลยีที่เหมาะสมมาใช้ในการผลิตและการบริการของประเทศจะเป็นความท้าทายสำคัญในระยะต่อไป

ในขณะเดียวกัน โครงสร้างประชากรที่เข้าสู่สังคมสูงวัย อาจทำให้เกิดความต้องการแรงงานต่างชาติเพิ่มมากขึ้น เพื่อทดแทนจำนวนแรงงานไทยที่ลดลง ซึ่งปัจจัยด้านการเปิดเสรีในภูมิภาคและความก้าวหน้าของการพัฒนาระบบคมนาคมขนส่งในภูมิภาคจะทำให้การเคลื่อนย้ายแรงงานและการย้ายถิ่นมีความสะดวกมากขึ้น และเป็นปัจจัยสำคัญที่จะทำให้เกิดการเคลื่อนย้ายประชากรเข้าออกประเทศเพิ่มมากขึ้น โดยเฉพาะในกลุ่มประชากรที่มีศักยภาพซึ่งมีแนวโน้มในการเคลื่อนย้ายไปเรียนหรือทำงานในทั่วทุกมุมโลกสูงขึ้น ทั้งนี้ การย้ายถิ่นส่วนใหญ่มีวัตถุประสงค์เพื่อแสวงหาโอกาสทางเศรษฐกิจที่ดีขึ้น จึงอาจจะเป็นไปได้ที่ประเทศไทยจะยังคงเป็นประเทศผู้รับของประชากรจากประเทศเพื่อนบ้าน ขณะที่ประชากรไทยโดยเฉพาะแรงงานทักษะอาจมีแรงจูงใจในการย้ายถิ่นไปยังประเทศที่มีระดับการพัฒนาที่ดีกว่า อาจทำให้การแย่งชิงแรงงานมีความรุนแรงมากขึ้น ซึ่งจะยิ่งทำให้เกิดความเสี่ยงต่อการเจริญเติบโตทางเศรษฐกิจและการเปลี่ยนแปลงของบริบทสังคมไทยนอกจากนี้ ผลกระทบจากการเปลี่ยนแปลงสภาพภูมิอากาศคาดว่าจะมีความรุนแรงมากขึ้นทั้งในเชิงความผันผวน ความถี่ และขอบเขตที่กว้างขวางมากขึ้น ซึ่งจะสร้างความเสียหายต่อชีวิตและทรัพย์สิน ระบบโครงสร้างพื้นฐานที่จำเป็น ตลอดจนระบบผลิตทางการเกษตรที่สัมพันธ์ต่อกับความมั่นคงด้านอาหารและน้ำ ขณะที่ระบบนิเวศต่างๆ มีแนวโน้มเสื่อมโทรมลง และมีความเป็นไปได้ค่อนข้างสูงในการสูญเสียความสามารถในการรองรับความต้องการของมนุษย์ได้อย่างมีประสิทธิภาพอย่างไรก็ดี ระดับความรุนแรงของผลกระทบอันเกิดจากการเปลี่ยนแปลงภูมิอากาศโลกและความเสื่อมโทรมของระบบนิเวศต่าง ๆ ดังกล่าวที่แต่ละประเทศจะต้องเผชิญจะมีความแตกต่างกัน ทำให้การเป็นสังคมสีเขียวการรักษาและบริหารจัดการทรัพยากรธรรมชาติและสิ่งแวดล้อมอย่างบูรณาการจะได้รับความสำคัญและความสนใจจากนานาประเทศรวมทั้งประเทศไทยเพิ่มมากขึ้น พลังงานทดแทนและพลังงานทางเลือกรวมถึงการสร้างสมดุลความมั่นคงด้านพลังงานและอาหารมีแนวโน้มที่จะมีความสำคัญเพิ่มมากขึ้นกฎระเบียบและข้อตกลงด้านสิ่งแวดล้อมจะมีความเข้มข้นและเข้มงวดขึ้น โดยกรอบการพัฒนาตามข้อตกลงระหว่างประเทศต่างๆ ที่สำคัญ เช่น เป้าหมายการพัฒนาที่ยั่งยืน และบันทึกความตกลงปารีสจะได้รับนำไปปฏิบัติอย่างจริงจังมากยิ่งขึ้น

แนวโน้มเหล่านี้จะก่อให้เกิดความท้าทายต่อการพัฒนาประเทศในหลายมิติ ทั้งในส่วนของการทำงานและอาชีพ สาขาการผลิตและบริการใหม่ๆ ความมั่นคงของประเทศอันเกิดจากภัยคุกคามและความเสี่ยงด้านอื่นๆ ที่ซับซ้อนขึ้น อาชญากรรมไซเบอร์ รูปแบบการก่อสงครามที่ใช้เทคโนโลยีเป็นเครื่องมือ การเคลื่อนย้ายอย่างเสรีและรวดเร็วของผู้คน เงินทุน ข้อมูลข่าวสาร องค์ความรู้ เทคโนโลยีและสินค้าและบริการ การปรับตัวต่อการเปลี่ยนแปลงสภาพภูมิอากาศที่รวดเร็วและคาดการณ์ได้ยาก การเกิดขึ้นของโรคระบาด และโรคอุบัติใหม่ที่จะส่งผลให้การเฝ้าระวังด้านสาธารณสุขในประเทศมีความสำคัญมากขึ้น อาจนำไปสู่ปัญหาความเหลื่อมล้ำที่ทวีความรุนแรงมากขึ้นได้ หากไม่มีมาตรการที่มีประสิทธิภาพในการป้องกันและรองรับผลกระทบต่างๆ ที่คาดว่าจะเกิดขึ้น ซึ่งรวมถึงการเตรียมความพร้อมเพื่อรองรับการเปลี่ยนแปลงทางเทคโนโลยีและนวัตกรรมแบบพลิกผันที่จะเกิดขึ้นอย่างรวดเร็วโดยเฉพาะอย่างยิ่งหากการเข้าถึงเทคโนโลยี โครงสร้างพื้นฐาน และองค์ความรู้สมัยใหม่มีระดับความแตกต่างกันระหว่างกลุ่มประชากรต่างๆ โดยการเปลี่ยนแปลงทางเทคโนโลยีและนวัตกรรมดังกล่าวจะส่งผลต่อการจ้างงานและอาชีพที่จะมีรูปแบบและลักษณะงานที่เปลี่ยนไป มีความต้องการแรงงานที่มีสมรรถนะสูงเพิ่มมากขึ้น หลายอาชีพอาจหายไปจากตลาดงานในปัจจุบันและบางอาชีพจะถูกทดแทนด้วยระบบอัตโนมัติโดยเฉพาะอาชีพที่ต้องการทักษะระดับต่ำ ก่อให้เกิดความเสี่ยงต่อความมั่นคงและคุณภาพชีวิตของประชาชนที่ปรับตัวไม่ทันหรือขาดความรู้และทักษะที่ทันกับยุคสมัยที่เปลี่ยนแปลงไปกระแสโลกาภิวัตน์ที่จะทำให้เกิดการพัฒนาขยายความเป็นเมือง วิถีชีวิตที่เปลี่ยนไปอย่างรวดเร็ว รวมทั้งการเปลี่ยนแปลงทางสภาพภูมิอากาศที่อาจจะมีผลกระทบรุนแรงมากยิ่งขึ้น ซึ่งปัจจัยทั้งหมดดังกล่าวจะส่งผลให้ปัญหาความยากจนและความเหลื่อมล้ำของประเทศมีความซับซ้อนมากยิ่งขึ้น

จากปัจจัยและแนวโน้มที่คาดว่าจะส่งผลต่อการขับเคลื่อนการพัฒนาประเทศในมิติต่างๆข้างต้น เห็นได้ว่าบริบทและสภาพแวดล้อมทั้งภายในและภายนอกประเทศมีแนวโน้มที่จะเปลี่ยนแปลงอย่างรวดเร็ว มีพลวัตสูง และมีความซับซ้อนหลากหลายมิติ ซึ่งจะส่งผลกระทบต่ออนาคตการพัฒนาประเทศอย่างมาก ดังนั้น การพัฒนาประเทศจึงจำเป็นต้องมียุทธศาสตร์การพัฒนาที่ครอบคลุมทุกมิติและทุกด้านการพัฒนาที่เกี่ยวข้อง มีความร่วมมือในลักษณะประชารัฐจากภาคส่วนต่างๆ ในรูปแบบของหุ้นส่วนการพัฒนาที่เป็นการทำงานอย่างบูรณาการ เนื่องจากทุกมิติการพัฒนาที่มีความเกี่ยวข้องซึ่งกันและกัน โดยประเทศไทยจำเป็นต้องมีทรัพยากรมนุษย์ที่มีคุณภาพ มีความรู้ สมรรถนะ และทักษะที่สอดคล้องกับการเปลี่ยนแปลงต่างๆ สามารถรู้เท่าทันและปรับตัวให้สามารถดำเนินชีวิตได้อย่างมีความสุข มีอาชีพที่มั่นคง สร้างรายได้ ท่ามกลางความเปลี่ยนแปลงกฎเกณฑ์และกติกาใหม่ๆ และมาตรฐานที่สูงขึ้น โดยเฉพาะในโลกที่มีการเปลี่ยนแปลงอย่างรวดเร็วซึ่งจำเป็นต้องมีการพัฒนาระบบและปัจจัยส่งเสริมต่าง ๆ ที่เกี่ยวข้องไปพร้อมกัน ทั้งในส่วนของระบบการเรียนการสอน และการพัฒนาทักษะฝีมือที่สอดคล้องกันกับการพัฒนาของคนในแต่ละช่วงวัย ระบบบริการสาธารณะ โครงสร้างพื้นฐาน รวมทั้งการให้ความสำคัญกับการส่งเสริมเทคโนโลยีและนวัตกรรม เพื่อให้ประเทศไทยสามารถยกระดับเป็นเจ้าของเทคโนโลยีและนวัตกรรมก้าวทันโลก จากการต่อยอดการพัฒนาบนพื้นฐานนโยบายไทยแลนด์ ๔.๐ ส่งผลให้เกิดการสร้างห่วงโซ่มูลค่าทางเศรษฐกิจในทั้งภาคอุตสาหกรรม ภาคเกษตรและภาคบริการ กระจายผลประโยชน์จากการพัฒนา ลดปัญหาความเหลื่อมล้ำ และนำไปสู่การเสริมสร้างคุณภาพชีวิตของประชาชนทุกภาคส่วน

นอกจากนี้ ประเทศไทยต้องให้ความสำคัญกับการสร้างสมดุลความมั่นคงด้านพลังงานและอาหาร การรักษาไว้ซึ่งความหลากหลายเชิงนิเวศ การส่งเสริมการดำเนินชีวิตและธุรกิจ และการพัฒนาและขยายความเป็นเมืองที่เติบโตอย่างต่อเนื่องที่เป็นมิตรต่อสิ่งแวดล้อม พร้อมกับการมีข้อกำหนดของรูปแบบและกฎเกณฑ์ที่เกี่ยวข้องกับลักษณะการใช้พื้นที่ที่ชัดเจน ขณะที่การพัฒนาโครงสร้างพื้นฐานและระบบโลจิสติกส์ กฎหมาย ระบบภาษีต้องมีกลยุทธ์การพัฒนาที่สามารถอำนวยความสะดวกและส่งเสริมให้ประเทศมีศักยภาพการแข่งขันที่สูงขึ้น และสามารถชี้จุดแข็งในเรื่องตำแหน่งที่ตั้งทางภูมิศาสตร์ของประเทศให้เกิดประโยชน์ต่อการพัฒนาประเทศมากขึ้น รวมทั้งให้ความสำคัญของการรวมกลุ่มความร่วมมือกับนานาประเทศในระดับภูมิภาคและระดับโลก เพื่อกระชับและสร้างสัมพันธ์ไมตรี เสริมสร้างความสัมพันธ์ทางการทูต ซึ่งจะก่อให้เกิดการสร้างพลังทางเศรษฐกิจและรักษาความมั่นคงของประเทศ โดยจำเป็นต้อง

สร้างความพร้อมในการที่จะยกระดับมาตรฐานและมีการปฏิบัติให้เป็นไปตามระเบียบกติกาสากลในด้านต่างๆ ขณะเดียวกันประเทศไทยจำเป็นต้องเร่งให้มีการปฏิรูประบบราชการและการเมืองเพื่อให้เกิดการบริหารราชการที่ดีและมีเสถียรภาพทางการเมือง มีการส่งเสริมคนในชาติให้ยึดมั่นสถาบันหลักเป็นศูนย์รวมจิตใจเพื่อให้เกิดความรักความสามัคคี และลดความขัดแย้งภายในประเทศ โดยที่นโยบายการพัฒนาต่างๆ จำเป็นต้องคำนึงถึงความสอดคล้องกับโครงสร้างและลักษณะพฤติกรรมของประชากรที่อาจจะมีความแตกต่างจากปัจจุบันมากขึ้น

ดังนั้น ภายใต้เงื่อนไขโครงสร้างประชากร โครงสร้างเศรษฐกิจ สภาพสังคม สภาพภูมิอากาศสิ่งแวดล้อม และปัจจัยการพัฒนาต่างๆ ที่เกี่ยวข้อง ส่งผลให้ประเทศไทยจำเป็นต้องมีการวางแผนการพัฒนาที่รอบคอบและครอบคลุมอย่างรัดกุม หลายประเด็นพัฒนาเป็นเรื่องที่ต้องใช้ระยะเวลาในการดำเนินงานเพื่อให้เกิดการปรับตัวซึ่งจะต้องหยั่งรากลึกกลงไปถึงการเปลี่ยนแปลงในเชิงโครงสร้างการขับเคลื่อนการพัฒนาให้ประเทศเจริญก้าวหน้าไปในอนาคตจึงจำเป็นต้องกำหนดวิสัยทัศน์ในระยะยาวที่ต้องบรรลุ พร้อมทั้งแนวยุทธศาสตร์หลักในด้านต่างๆ เพื่อเป็นกรอบในการขับเคลื่อนการพัฒนาอย่างบูรณาการบนพื้นฐานประชารัฐเพื่อยกระดับจุดแข็งและจุดเด่นของประเทศ และปรับปรุงแก้ไขจุดอ่อนและจุดด้อยต่าง ๆ อย่างเป็นระบบ โดยยุทธศาสตร์ชาติจะเป็นเป้าหมายใหญ่ในการขับเคลื่อนประเทศและถ่ายทอดไปสู่แผนในระดับอื่น ๆ เพื่อนำไปสู่การปฏิบัติทั้งในระดับยุทธศาสตร์ ภารกิจและพื้นที่ ซึ่งรวมถึงพื้นที่พิเศษต่างๆ อาทิ เขตเศรษฐกิจพิเศษชายแดน เขตพัฒนาพิเศษภาคตะวันออกเพื่อให้เกิดการพัฒนาประเทศสามารถดำเนินการได้อย่างมั่นคง มั่งคั่ง และ ยั่งยืน

### วิสัยทัศน์ประเทศไทย

**“ประเทศไทยมีความมั่นคง มั่งคั่ง ยั่งยืน เป็นประเทศพัฒนาแล้ว ด้วยการพัฒนาตามหลักปรัชญาของเศรษฐกิจพอเพียง”** หรือเป็นคติพจน์ประจำชาติว่า “มั่นคง มั่งคั่ง ยั่งยืน” เพื่อสนองต่อผลประโยชน์แห่งชาติ อันได้แก่ การมีเอกราช อธิปไตย การดำรงอยู่อย่างมั่นคง และยั่งยืนของสถาบันหลักของชาติและประชาชนจากภัยคุกคามทุกรูปแบบ การอยู่ร่วมกันในชาติอย่างสันติสุขเป็นปึกแผ่น มีความมั่นคงทางสังคมท่ามกลางพหุสังคมและการมีเกียรติและศักดิ์ศรีของความเป็นมนุษย์ความเจริญเติบโตของชาติ ความเป็นธรรมและความอยู่ดีมีสุขของประชาชน ความยั่งยืนของฐานทรัพยากรธรรมชาติสิ่งแวดล้อม ความมั่นคงทางพลังงานและอาหาร ความสามารถในการรักษาผลประโยชน์ของชาติภายใต้การเปลี่ยนแปลงของสภาวะแวดล้อมระหว่างประเทศ และการอยู่ร่วมกันอย่างสันติประสานสอดคล้องกันด้านความมั่นคงในประชาคมอาเซียนและประชาคมโลกอย่างมีเกียรติและศักดิ์ศรี

**ความมั่นคง** หมายถึง การมีความมั่นคงปลอดภัยจากภัยและการเปลี่ยนแปลงทั้งภายในประเทศและภายนอกประเทศในทุกระดับ ทั้งระดับประเทศ สังคม ชุมชน ครัวเรือน และปัจเจกบุคคล และมีความมั่นคงในทุกมิติ ทั้งมิติทางการทหาร เศรษฐกิจ สังคม สิ่งแวดล้อม และการเมือง เช่น ประเทศมีความมั่นคงในเอกราชและอธิปไตย มีการปกครองระบอบประชาธิปไตยที่มีพระมหากษัตริย์ทรงเป็นประมุข สถาบันชาติ ศาสนา พระมหากษัตริย์มีความเข้มแข็งเป็นศูนย์กลางและเป็นที่ยึดเหนี่ยวจิตใจของประชาชน มีระบบการเมืองที่มั่นคงเป็นกลไกที่นำไปสู่การบริหารประเทศที่ต่อเนื่องและโปร่งใสตามหลักธรรมาภิบาล สังคมมีความปรองดองและความสามัคคี สามารถผนึกกำลังเพื่อพัฒนาประเทศ ชุมชนมีความเข้มแข็ง ครอบครัวยุคใหม่มีความอบอุ่น ประชาชนมีความมั่นคงในชีวิต มีงานและรายได้ที่มั่นคง พอเพียงกับการดำรงชีวิต มีการออมสำหรับวัยเกษียณ ความมั่นคงของอาหาร พลังงาน และน้ำ มีที่อยู่อาศัยและความปลอดภัยในชีวิตทรัพย์สิน

**ความมั่งคั่ง** หมายถึง ประเทศไทยมีการขยายตัวของเศรษฐกิจอย่างต่อเนื่องและมีความยั่งยืนจนเข้าสู่กลุ่มประเทศรายได้สูง ความเหลื่อมล้ำของการพัฒนาลดลง ประชากรมีความอยู่ดีมีสุขได้รับผลประโยชน์จากการพัฒนาอย่างเท่าเทียมกันมากขึ้น และมีการพัฒนาอย่างทั่วถึงทุกภาคส่วนมีคุณภาพชีวิตตามมาตรฐานขององค์การสหประชาชาติ ไม่มีประชาชนที่อยู่ในภาวะความยากจน เศรษฐกิจในประเทศมีความเข้มแข็ง ขณะเดียวกันต้องมีความสามารถในการแข่งขันกับประเทศต่างๆทั้งในตลาดโลกและตลาดภายในประเทศเพื่อให้สามารถสร้างรายได้ทั้งจาก

ภายในและภายนอกประเทศตลอดจนมีการสร้างฐานเศรษฐกิจและสังคมแห่งอนาคตเพื่อให้สอดคล้องกับบริบทการพัฒนาที่เปลี่ยนแปลงไป และประเทศไทยมีบทบาทที่สำคัญในเวทีโลก และมีความสัมพันธ์ทางเศรษฐกิจและการค้าอย่างแน่นแฟ้นกับประเทศในภูมิภาคเอเชีย เป็นจุดสำคัญของการเชื่อมโยงในภูมิภาค ทั้งการคมนาคมขนส่ง การผลิต การค้า การลงทุน และการทำธุรกิจ เพื่อให้เป็นพลังในการพัฒนา นอกจากนี้ยังมีความสมบูรณ์ในทุนที่จะสามารถสร้างการพัฒนาต่อเนื่องไปได้ ได้แก่ ทุนมนุษย์ ทุนทางปัญญาทุนทางการเงิน ทุนที่เป็นเครื่องมือเครื่องจักร ทุนทางสังคม และทุนทรัพยากรธรรมชาติและสิ่งแวดล้อม

**ความยั่งยืน** หมายถึง การพัฒนาที่สามารถสร้างความเจริญ รายได้ และคุณภาพชีวิตของประชาชนให้เพิ่มขึ้นอย่างต่อเนื่อง ซึ่งเป็นการเจริญเติบโตของเศรษฐกิจที่อยู่บนหลักการใช้ การรักษาและการฟื้นฟูฐานทรัพยากรธรรมชาติอย่างยั่งยืน ไม่ใช่ทรัพยากรธรรมชาติจนเกินพอดี ไม่สร้างมลภาวะต่อสิ่งแวดล้อมจนเกินความสามารถในการรองรับและเยียวยาของระบบนิเวศ การผลิตและการบริโภคเป็นมิตรกับสิ่งแวดล้อม และสอดคล้องกับเป้าหมายการพัฒนาที่ยั่งยืน ทรัพยากรธรรมชาติมีความอุดมสมบูรณ์มากขึ้นและสิ่งแวดล้อมมีคุณภาพดีขึ้น คนมีความรับผิดชอบต่อสังคม มีความเอื้ออาทร เสียสละเพื่อผลประโยชน์ส่วนรวม รัฐบาลมีนโยบายที่มุ่งประโยชน์ส่วนรวมอย่างยั่งยืนและให้ความสำคัญกับการมีส่วนร่วมของประชาชน และทุกภาคส่วนในสังคมยึดถือและปฏิบัติตามหลักปรัชญาของเศรษฐกิจพอเพียงเพื่อการพัฒนาอย่างสมดุล มีเสถียรภาพ และยั่งยืน โดยมีเป้าหมายการพัฒนาประเทศ คือ **“ประเทศชาติมั่นคง ประชาชนมีความสุขเศรษฐกิจพัฒนาอย่างต่อเนื่อง สังคมเป็นธรรม ฐานทรัพยากรธรรมชาติยั่งยืน”** โดยยกระดับศักยภาพของประเทศในหลากหลายมิติ พัฒนาคมนในทุกมิติและในทุกช่วงวัยให้เป็นคนดี เก่ง และมีคุณภาพ สร้างโอกาสและความเสมอภาคทางสังคม สร้างการเติบโตบนคุณภาพชีวิตที่เป็นมิตรกับสิ่งแวดล้อม และมีภาครัฐของประชาชนเพื่อประชาชนและประโยชน์ส่วนรวม โดยการประเมินผลการพัฒนาตามยุทธศาสตร์ชาติ ประกอบด้วย

- ๑) ความอยู่ดีมีสุขของคนไทยและสังคมไทย
- ๒) ชีตความสามารถในการแข่งขัน การพัฒนาเศรษฐกิจ และการกระจายรายได้
- ๓) การพัฒนาทรัพยากรมนุษย์ของประเทศ
- ๔) ความเท่าเทียมและความเสมอภาคของสังคม
- ๕) ความหลากหลายทางชีวภาพ คุณภาพสิ่งแวดล้อม และความยั่งยืนของทรัพยากรธรรมชาติ
- ๖) ประสิทธิภาพการบริหารจัดการและการเข้าถึงการให้บริการของภาครัฐ

#### **ประเด็นยุทธศาสตร์ชาติ**

##### **ยุทธศาสตร์ชาติด้านความมั่นคง**

- (๑) การรักษาความสงบภายในประเทศ
- (๒) การป้องกันและแก้ไขปัญหาที่มีผลกระทบต่อความมั่นคง
- (๓) การพัฒนาศักยภาพของประเทศให้พร้อมเผชิญภัยคุกคามที่กระทบต่อความมั่นคงของชาติ
- (๔) การบูรณาการความร่วมมือด้านความมั่นคงกับอาเซียนและนานาชาติ รวมถึงองค์กรภาครัฐและที่มีใช้ภาครัฐ
- (๕) การพัฒนากลไกการบริหารจัดการความมั่นคงแบบองค์รวม

##### **ยุทธศาสตร์ชาติด้านการสร้างความสามารถในการแข่งขัน**

- (๑) การเกษตรสร้างมูลค่า
- (๒) อุตสาหกรรมและบริการแห่งอนาคต
- (๓) สร้างความหลากหลายด้านการท่องเที่ยว
- (๔) โครงสร้างพื้นฐาน เชื่อมไทย เชื่อมโลก
- (๕) พัฒนาเศรษฐกิจบนพื้นฐานผู้ประกอบการยุคใหม่

**ยุทธศาสตร์ชาติด้านการพัฒนาและเสริมสร้างศักยภาพทรัพยากรมนุษย์**

- (๑) การปรับเปลี่ยนค่านิยมและวัฒนธรรม
- (๒) การพัฒนาศักยภาพคนตลอดช่วงชีวิต
- (๓) ปฏิรูปกระบวนการเรียนรู้ที่ตอบสนองต่อการเปลี่ยนแปลงในศตวรรษที่ ๒๑
- (๔) การตระหนักถึงพหุปัญญาของมนุษย์ที่หลากหลาย
- (๕) การเสริมสร้างให้คนไทยมีสุขภาวะที่ดี
- (๖) การสร้างสภาพแวดล้อมที่เอื้อต่อการพัฒนาและเสริมสร้างศักยภาพทรัพยากรมนุษย์
- (๗) การเสริมสร้างศักยภาพการกีฬาในการสร้างคุณค่าทางสังคมและพัฒนาประเทศ

**ยุทธศาสตร์ชาติด้านการสร้างโอกาสและความเสมอภาคทางสังคม**

- (๑) การลดความเหลื่อมล้ำ สร้างความเป็นธรรมในทุกมิติ
- (๒) การกระจายศูนย์กลางความเจริญทางเศรษฐกิจ สังคม และเทคโนโลยี
- (๓) การเสริมสร้างพลังทางสังคม
- (๔) การเพิ่มขีดความสามารถของชุมชนท้องถิ่นในการพัฒนา การพึ่งตนเองและการจัดการตนเอง

**ยุทธศาสตร์ชาติด้านการสร้างการเติบโตบนคุณภาพชีวิตที่เป็นมิตรกับสิ่งแวดล้อม**

- (๑) สร้างการเติบโตอย่างยั่งยืนบนสังคมเศรษฐกิจสีเขียว
- (๒) สร้างการเติบโตอย่างยั่งยืนบนสังคมเศรษฐกิจภาคทะเล
- (๓) สร้างการเติบโตอย่างยั่งยืนบนสังคมที่เป็นมิตรต่อสภาพภูมิอากาศ
- (๔) พัฒนาพื้นที่เมือง ชนบท เกษตรกรรมและอุตสาหกรรมเชิงนิเวศ มุ่งเน้นความเป็นเมืองที่เติบโตอย่างต่อเนื่อง
- (๕) พัฒนาความมั่นคงน้ำ พลังงาน และเกษตรที่เป็นมิตรต่อสิ่งแวดล้อม
- (๖) ยกระดับกระบวนการทัศน์เพื่อกำหนดอนาคตประเทศ

**ยุทธศาสตร์ชาติด้านการปรับสมดุลและพัฒนาระบบการบริหารจัดการภาครัฐ**

- (๑) ภาครัฐที่ยึดประชาชนเป็นศูนย์กลาง ตอบสนองความต้องการ และให้บริการอย่างสะดวก รวดเร็ว โปร่งใส
- (๒) ภาครัฐบริหารงานแบบบูรณาการโดยมียุทธศาสตร์ชาติเป็นเป้าหมายและเชื่อมโยงการพัฒนาในทุกกระดับ ทุกประเด็น ทุกภารกิจ และทุกพื้นที่
- (๓) ภาครัฐมีขนาดเล็กลง เหมาะสมกับภารกิจ ส่งเสริมให้ประชาชนและทุกภาคส่วนมีส่วนร่วมในการพัฒนาประเทศ
- (๔) ภาครัฐมีความทันสมัย
- (๕) บุคลากรภาครัฐเป็นคนดีและเก่ง ยึดหลักคุณธรรม จริยธรรม มีจิตสำนึก มีความสามารถสูง มุ่งมั่น และเป็นมืออาชีพ
- (๖) ภาครัฐมีความโปร่งใส ปลอดการทุจริตและประพฤติมิชอบ
- (๗) กฎหมายมีความสอดคล้องเหมาะสมกับบริบทต่าง ๆ และมีเท่าที่จำเป็น
- (๘) กระบวนการยุติธรรมเคารพสิทธิมนุษยชนและปฏิบัติต่อประชาชนโดยเสมอภาค

## แผนพัฒนาเศรษฐกิจและสังคมแห่งชาติ

“ร่างแผนพัฒนาเศรษฐกิจและสังคมแห่งชาติ ฉบับที่ ๑๓ (พ.ศ. ๒๕๖๖ - ๒๕๗๐)”

องค์การบริหารส่วนตำบลแม่สุก ได้จัดทำแผนพัฒนาท้องถิ่นที่มีความสัมพันธ์และสอดคล้องกับแผนพัฒนาเศรษฐกิจและสังคมแห่งชาติ ทั้งนี้ แผนพัฒนาเศรษฐกิจและสังคมแห่งชาติ ฉบับที่ ๑๒ (พ.ศ. ๒๕๖๑ - ๒๕๖๕) จะสิ้นสุดลงในปีงบประมาณ พ.ศ. ๒๕๖๕ และการจัดทำแผนพัฒนาเศรษฐกิจและสังคมแห่งชาติ ฉบับที่ ๑๓ อยู่ระหว่างการร่วมสร้างแผนฯ โดยมุ่งพัฒนา ๔ ด้าน ได้แก่

๑. ด้านเศรษฐกิจมูลค่าสูงที่เป็นมิตรต่อสิ่งแวดล้อม (High Value-added Economy)
๒. ด้านสังคมแห่งโอกาส และความเสมอภาค High Opportunity Society
๓. ชีวิตที่ยั่งยืน (Eco-friendly Living)
๔. ด้านปัจจัยสนับสนุนการพลิกโฉมประเทศ (Key Enablers for Thailand's Transformation)

**1. เศรษฐกิจมูลค่าสูงที่เป็นมิตรต่อสิ่งแวดล้อม**  
High Value-added Economy

**1. เกษตรและเกษตรแปรรูปมูลค่าสูง**  
เพิ่มประสิทธิภาพการผลิตและสร้างมูลค่าเพิ่มให้สินค้าเกษตรด้วยเทคโนโลยี

**2. การท่องเที่ยวเป็นคุณค่าและความยั่งยืน**  
กิจกรรมหลากหลายกระจายรายได้ใส่ใจสิ่งแวดล้อม

**3. ฐานการผลิตยานยนต์ไฟฟ้า**  
สร้างศักยภาพการผลิตและส่งเสริมหิโตนยานยนต์ไฟฟ้า

**3. วิถีชีวิตที่ยั่งยืน**  
Eco-friendly Living

**4. การแพทย์และสุขภาพครบวงจร**  
ยกระดับการแพทย์ให้ทันสมัย ก้าวถึงเป็นศูนย์กลางบริการสุขภาพมูลค่าสูง

**5. ประสิทธิภาพการลงทุนและโลจิสติกส์ของภูมิภาค**  
โครงการคมนาคมและสิ่งอำนวยความสะดวกเชื่อมโยงกับภูมิภาคอย่างไร้รอยต่อ

**6. อิเล็กทรอนิกส์อัจฉริยะและบริการดิจิทัล**  
ส่งเสริมการผลิตสินค้าอิเล็กทรอนิกส์ที่ทันสมัย บริการดิจิทัลและดิจิทัลคอนเทนต์เติบโตรวดเร็ว

**10. เศรษฐกิจหมุนเวียนและสังคมคาร์บอนต่ำ**  
ของเสียถูกนำกลับมาใช้ประโยชน์และพัฒนาพลังงานหมุนเวียนเป็นแหล่งพลังงานหลัก

**11. ลดความเสี่ยงจากภัยธรรมชาติ**  
ใช้มาตรการเชิงพื้นที่และเทคโนโลยี ในการรับมือภัยธรรมชาติ

**2. สังคมแห่งโอกาส และความเสมอภาค**  
High Opportunity Society

**4. ปัจจัยสนับสนุนการพลิกโฉมประเทศ**  
Key Enablers for Thailand's Transformation

**7. SMEs วิสาหกิจชุมชนและวิสาหกิจเพื่อสังคมเติบโตอย่างต่อเนื่อง**  
เสริมสร้างศักยภาพสามารถเข้าถึงเทคโนโลยีและตลาดสมัยใหม่

**8. พื้นที่และเมืองมีความเจริญทันสมัย และน่าอยู่**  
ลดความเหลื่อมล้ำระหว่างพื้นที่กระจายโอกาสทางเศรษฐกิจและสังคม

**9. ความยากจนข้ามรุ่นลดลงและได้รับความคุ้มครองทางสังคมเพียงพอ**  
ประชาชนสามารถขยับสถานะและได้รับการคุ้มครองทางสังคมอย่างเหมาะสม

**12. กำลังคนมีสมรรถนะสูง**  
ตอบโจทย์การพัฒนาแห่งอนาคตระบบการศึกษาและพัฒนาฝีมือแรงงานมีคุณภาพคนทุกช่วงวัยมีการเรียนรู้ตลอดชีวิต

**13. ภาครัฐที่มีสมรรถนะสูง**  
ภาครัฐทันสมัยมีประสิทธิภาพ

เมื่อแผนพัฒนาเศรษฐกิจและสังคมแห่งชาติ ฉบับที่ ๑๓ (พ.ศ. ๒๕๖๖ – ๒๕๗๐) ประกาศใช้ จึงจะดำเนินการ ทบทวนแผนพัฒนาท้องถิ่น (พ.ศ. ๒๕๖๖ – ๒๕๗๐) ให้สอดคล้องกับแผนพัฒนาเศรษฐกิจฯ ต่อไป

### “แผนพัฒนาเศรษฐกิจและสังคมแห่งชาติ ฉบับที่ ๑๒”

#### ทิศทางแผนพัฒนาเศรษฐกิจและสังคมแห่งชาติฉบับที่ ๑๒

แผนพัฒนาเศรษฐกิจและสังคมแห่งชาติ ฉบับที่ ๑๒ ยึดโยงกับกรอบยุทธศาสตร์ชาติระยะ ๒๐ ปี (พ.ศ. ๒๕๕๘ - ๒๕๗๗) ขณะนี้รัฐบาลได้แต่งตั้งคณะกรรมการจัดทำยุทธศาสตร์ชาติขึ้นมาเพื่อยกร่างยุทธศาสตร์ชาติเบื้องต้น โดยมี เลขาธิการคณะกรรมการพัฒนาการเศรษฐกิจและสังคมแห่งชาติและรองเลขาธิการคณะกรรมการพัฒนาการเศรษฐกิจ และสังคมแห่งชาติเป็นกรรมการในคณะกรรมการฯ ดังกล่าวด้วย โดยในเบื้องต้นได้กำหนดวิสัยทัศน์ในกรอบ ยุทธศาสตร์ชาติระยะ ๒๐ ปี (พ.ศ. ๒๕๕๘ – ๒๕๗๗) ไว้ว่า “ประเทศไทยมีความ มั่นคง มั่งคั่ง ยั่งยืน เป็นประเทศ พัฒนาแล้ว ด้วยการพัฒนาตามหลักปรัชญาของเศรษฐกิจพอเพียง” หรือเป็นคติพจน์ประจำชาติว่า “มั่นคง มั่งคั่ง ยั่งยืน”

#### ๑. วิสัยทัศน์และเป้าหมาย

มุ่งสู่การเปลี่ยนผ่านประเทศไทย จากประเทศที่มีรายได้ปานกลางไปสู่ประเทศที่มีรายได้สูง มีความมั่นคง และ ยั่งยืน สังคมอยู่ร่วมกันอย่างมี ความสุข และนำไปสู่การบรรลุวิสัยทัศน์ระยะยาว “มั่นคง มั่งคั่ง ยั่งยืน” ของประเทศ

#### ๒. การกำหนดยุทธศาสตร์การพัฒนาของแผนพัฒนาเศรษฐกิจและสังคมแห่งชาติ ฉบับที่ ๑๒ ดังนี้

ยุทธศาสตร์ที่ ๑ การเสริมสร้างและพัฒนาศักยภาพทุนมนุษย์

ยุทธศาสตร์ที่ ๒ การสร้างความเป็นธรรมลดความเหลื่อมล้ำในสังคม

ยุทธศาสตร์ที่ ๓ การสร้างความเข้มแข็งทางเศรษฐกิจและแข่งขันได้อย่างยั่งยืน

ยุทธศาสตร์ที่ ๔ การเติบโตที่เป็นมิตรกับสิ่งแวดล้อมเพื่อการพัฒนาอย่างยั่งยืน

ยุทธศาสตร์ที่ ๕ การเสริมสร้างความมั่นคงแห่งชาติเพื่อการพัฒนา ประเทศ สู่ความมั่งคั่ง และยั่งยืน

ยุทธศาสตร์ที่ ๖ การบริหารจัดการในภาครัฐ การป้องกันการทุจริตประพฤตมิชอบและธรรมาภิบาล  
ในสังคมไทย

ยุทธศาสตร์ที่ ๗ การพัฒนาโครงสร้างพื้นฐานและระบบโลจิสติกส์

ยุทธศาสตร์ที่ ๘ การพัฒนาวิทยาศาสตร์ เทคโนโลยี วิจัย และนวัตกรรม

ยุทธศาสตร์ที่ ๙ การพัฒนาภาค เมือง และพื้นที่เศรษฐกิจ

ยุทธศาสตร์ที่ ๑๐ ความร่วมมือระหว่างประเทศเพื่อการพัฒนา

#### ๓. เป้าหมายการพัฒนา ประกอบด้วยเป้าหมายเชิงปริมาณและเชิงคุณภาพ ดังนี้

๓.๑ การหลุดพ้นจากกับดักประเทศรายได้ปานกลางสู่รายได้สูง โดยเศรษฐกิจขยายตัวเฉลี่ยไม่ต่ำกว่า ร้อยละ ๕ ต่อปี ผลผลิตภาพการผลิตเพิ่มขึ้นไม่ต่ำกว่าเฉลี่ยร้อยละ ๒.๕ ต่อปี การลงทุนรวมขยายตัว ไม่ต่ำกว่าเฉลี่ยร้อยละ ๘

๓.๒ การพัฒนาศักยภาพคนให้สนับสนุนการเจริญเติบโตของประเทศและการสร้าง สังคมสูงวัยอย่างมี คุณภาพ

๓.๓ การลดความเหลื่อมล้ำในสังคม การกระจายรายได้มีความเท่าเทียมกันมากขึ้น บริการทางสังคมมี คุณภาพและมีการกระจายอย่างทั่วถึง

๓.๔ การสร้างการเจริญเติบโตทางเศรษฐกิจและสังคมที่เป็นมิตรกับสิ่งแวดล้อม รักษาความมั่นคงของ ฐานทรัพยากร สร้างสมดุลระหว่างการอนุรักษ์และการใช้ประโยชน์ ขับเคลื่อนประเทศสู่ เศรษฐกิจและสังคมที่เป็นมิตรต่อสิ่งแวดล้อม เพิ่มขีดความสามารถในการรับมือภัยพิบัติและการ

เปลี่ยนแปลงสภาพภูมิอากาศเพิ่มประสิทธิภาพในการบริหารจัดการทรัพยากรธรรมชาติและสิ่งแวดล้อม มีการบริหารจัดการน้ำให้สมดุล

### ๓.๕ การบริหารราชการแผ่นดินที่มีประสิทธิภาพ

#### ๔. แนวทางการพัฒนา

- ๔.๑ การยกระดับศักยภาพการแข่งขันและการหลุดพ้นกับดักรายได้ปานกลางสู่รายได้สูง โดยการส่งเสริมการวิจัยและพัฒนา พัฒนาสถานะแวดล้อมของการพัฒนาวิทยาศาสตร์ เทคโนโลยี วิจัย และนวัตกรรมผลักดันให้ผู้ประกอบการมีบทบาทหลักด้านเทคโนโลยีและนวัตกรรม สนับสนุนต่างชาติให้เข้ามาลงทุนใน R&D Center ตลอดจนผลักดันงานวิจัยให้ใช้ประโยชน์เชิงพาณิชย์และสาธารณะ ให้ความสำคัญคุ้มครองทรัพย์สินทางปัญญา จัดทำ Technology Roadmap ส่งเสริมอุตสาหกรรม Carbon Fiber การพัฒนาผลิตภาพแรงงาน การส่งเสริมผู้ประกอบการที่เข้มแข็งและพาณิชย์ดิจิทัล เร่งลงทุนและพัฒนาโครงสร้างพื้นฐานด้านการคมนาคมขนส่งเพื่อเชื่อมโยงพื้นที่เศรษฐกิจในประเทศและต่างประเทศ ทั้งการพัฒนาและปรับปรุงโครงข่ายรถไฟให้เป็นโครงข่ายหลักในการเดินทางและขนส่งของประเทศ
- ๔.๒ การพัฒนาศักยภาพคนตามช่วงวัยและการปฏิรูประบบเพื่อสร้างสังคมสูงวัยอย่างมีคุณภาพ การพัฒนาศักยภาพคนในทุกช่วงวัยให้สนับสนุนการเจริญเติบโตของประเทศ การยกระดับคุณภาพการศึกษาและการเรียนรู้ให้มีคุณภาพ เท่าเทียมและทั่วถึง การพัฒนาด้านสุขภาพ โดยส่งเสริมการพัฒนาเทคโนโลยีและนวัตกรรมทางการแพทย์เพื่อรองรับการเป็นสังคมผู้สูงอายุ
- ๔.๓ การลดความเหลื่อมล้ำทางสังคม โดยยกระดับรายได้และสร้างโอกาสในการประกอบอาชีพ การจัดบริการทางสังคมให้ทุกคนตามสิทธิขั้นพื้นฐาน สร้างความเสมอภาคในการเข้าถึงทรัพยากร การเข้าถึงกระบวนการยุติธรรมอย่างเสมอภาค
- ๔.๔ การรองรับการเชื่อมโยงภูมิภาคและความเป็นเมือง การลงทุนด้านโครงสร้างพื้นฐานและสิ่งอำนวยความสะดวกของเมือง การพัฒนาด้านการขนส่งและโลจิสติกส์เชื่อมโยงกับเพื่อนบ้าน ส่งเสริมการลงทุนการค้าชายแดน และจัดตั้งเขตพัฒนาเศรษฐกิจพิเศษ
- ๔.๕ การสร้างความเจริญเติบโตทางเศรษฐกิจและสังคมอย่างเป็นมิตรกับสิ่งแวดล้อม การรักษาทุนทางธรรมชาติเพื่อการเติบโตสีเขียวใช้ประโยชน์จากทุนธรรมชาติโดยคำนึงถึงขีดจำกัดและศักยภาพการฟื้นตัวปกป้องรักษาทรัพยากรป่าไม้ การส่งเสริมการบริโภคที่เป็นมิตรกับสิ่งแวดล้อม สร้างระบบหมุนเวียนวัสดุที่ใช้แล้ว ที่มีประสิทธิภาพ ขับเคลื่อนสู่ Zero Waste Society การส่งเสริมการผลิตการลงทุน และการสร้างงานสีเขียว การจัดการมลพิษและรักษาคุณภาพสิ่งแวดล้อม การพัฒนาความร่วมมือด้านสิ่งแวดล้อมระหว่างประเทศ การเพิ่มขีดความสามารถในการปรับตัวเพื่อรองรับการเปลี่ยนแปลงสภาพภูมิอากาศและการบริหารจัดการเพื่อลดความเสี่ยงด้านภัยพิบัติ
- ๔.๕ การบริหารราชการแผ่นดินที่มีประสิทธิภาพ การสร้างความโปร่งใส การพัฒนาบุคลากรภาครัฐให้มีความเป็นมืออาชีพและเพียงพอ เพื่อให้ระบบราชการเล็กแต่มีความคล่องตัวและมีประสิทธิภาพสูง การพัฒนา อปท. ให้สามารถรับมือการเปลี่ยนแปลง การสร้างระบบตรวจสอบและประเมินผลที่มีประสิทธิภาพ โดยเฉพาะอย่างยิ่งการติดตาม ประเมินผลโครงการที่ใช้จ่ายงบประมาณมากและมีผลกระทบในวงกว้าง



## แผนพัฒนาภาค/แผนพัฒนากลุ่มจังหวัด/แผนพัฒนาจังหวัด

วิสัยทัศน์ของจังหวัดลำปาง

### “ลำปางเมืองน่าอยู่ นครแห่งความสุข”

นิยาม : จังหวัดลำปางมุ่งไปสู่การเป็นเมืองน่าอยู่ด้วยการพัฒนาเศรษฐกิจบนพื้นฐานของเศรษฐกิจเชิงสร้างสรรค์ โดยครอบคลุมทั้งด้านการท่องเที่ยว การค้า การบริการและการเกษตรและเป็นนครแห่งความสุขด้วยคุณภาพชีวิตที่ดีขึ้นของประชาชนทุกกลุ่มทุกช่วงวัย ภายใต้การจัดระบบสวัสดิการทางสังคมถ้วนหน้า การเป็นสังคมแห่งการเรียนรู้ ประชาชนมีความมั่นคงปลอดภัยมีทรัพยากรธรรมชาติ ที่อุดมสมบูรณ์และสภาพแวดล้อมที่ดี โดยยึดแนวทางการพัฒนาในทุกมิติตามหลักปรัชญาเศรษฐกิจพอเพียง โดยมีเป้าหมายระยะแรกของการพัฒนาที่เน้นการพัฒนาภายใต้แนวคิด “ชุมชนวิถีพอเพียง เมืองเศรษฐกิจสร้างสรรค์” และระยะที่ ๒

พัฒนาไปสู่ เมืองวัฒนธรรมที่มีความทันสมัย พัฒนาบนฐานของทุนทางสังคมวัฒนธรรมของชุมชนท้องถิ่น เพื่อศักยภาพและขีดความสามารถสู่การแข่งขันในตลาดโลก Local to Global“

#### พันธกิจ (Mission)

๑. สนับสนุนอำนวยความสะดวกและเสริมสร้างบรรยากาศที่เอื้อต่อการพัฒนาเศรษฐกิจภายในจังหวัดให้สามารถเพิ่มมูลค่าทางเศรษฐกิจบนพื้นฐานของเศรษฐกิจเชิงสร้างสรรค์
๒. พัฒนาระดับขีดความสามารถในการประกอบการของวิสาหกิจขนาดกลางขนาดย่อมและวิสาหกิจชุมชนให้มีประสิทธิภาพสามารถแข่งขันได้ในตลาดการค้าประชาคมเศรษฐกิจอาเซียนและตลาดโลก
๓. ส่งเสริมและพัฒนาช่องทางจัดจำหน่ายผลิตภัณฑ์และบริการของวิสาหกิจขนาดกลางขนาดย่อมและวิสาหกิจชุมชนทั้งภาคผลิตภาคบริการและพาณิชย์กรรมทั้งภายในและภายนอกประเทศ
๔. ส่งเสริมให้มีการผลิตและจำหน่ายสินค้าเกษตรและเกษตรแปรรูปคุณภาพสากลสร้างมูลค่าเพิ่มสอดคล้องกับความต้องการของตลาดทั้งภายในและต่างประเทศ
๕. กำหนดนโยบายจัดทำแผนงานเตรียมความพร้อมด้านโครงสร้างทางกายภาพบุคลากรและการบริหารจัดการในการพัฒนาพื้นที่ของจังหวัดให้เป็นศูนย์กระจายสินค้าที่ได้มาตรฐาน
๖. พัฒนาคุณภาพชีวิตของประชาชนและสังคมลำปางให้มีความเข้มแข็งมีภูมิคุ้มกันรักษาวัฒนธรรมท้องถิ่นและถิ่นกำเนิดตามวิถีลำปางโดยดำรงชีวิตตามหลักปรัชญาของเศรษฐกิจพอเพียง
๗. เสริมสร้างพัฒนาขีดความสามารถในการรักษาชีวิตทรัพย์สินและความมั่นคงของคนในจังหวัดส่งเสริมการมีส่วนร่วมของภาคประชาชนและชุมชนในการสร้างความเข้มแข็งมั่นคงตลอดจนการเฝ้าระวังและป้องกันภัยในชุมชน
๘. สนับสนุนส่งเสริมให้ทุกภาคส่วนในสังคมมีการดำเนินงานการบริหารจัดการในทุกระดับให้โปร่งใสและเป็นธรรมภายใต้หลักธรรมาภิบาล

#### เป้าประสงค์รวม

๑. เพื่อสร้างความเจริญเติบโตทางเศรษฐกิจ โดยเน้นส่งเสริมการท่องเที่ยว การค้าการลงทุนและการเกษตร ที่สอดคล้องกับความต้องการของประชาชนตามศักยภาพของพื้นที่และแก้ไขปัญหาความยากจนด้วยการเสริมสร้างอาชีพสนองต่อความต้องการของตลาด
๒. เพื่อพัฒนาคุณภาพชีวิตของประชาชนจังหวัดลำปางทุกกลุ่มทุกช่วงวัย ในด้านการพัฒนาสังคมและสวัสดิการสังคม อย่างทั่วถึงและเป็นธรรม
๓. เพื่อเสริมสร้างจังหวัดลำปางให้เป็นสังคมที่มั่นคง ประชาชนอยู่ร่วมกันอย่างสันติ ภายใต้กลไกการเชื่อมประสานความสัมพันธ์ปรองดองที่มีประสิทธิภาพ

๔. เพื่อสร้างฐานทรัพยากรธรรมชาติให้อุดมสมบูรณ์ สู่วิถีการดำรงชีวิตที่ยั่งยืนของประชาชนและคุณภาพที่ดีของสิ่งแวดล้อม

#### **ประเด็นการพัฒนาของจังหวัดลำปาง**

##### **ประเด็นยุทธศาสตร์ที่ ๑ การพัฒนาการท่องเที่ยวเชิงสร้างสรรค์**

**เป้าประสงค์เชิงยุทธศาสตร์ :** การพัฒนาสินค้าและการบริการในอุตสาหกรรมการท่องเที่ยวครบวงจรบนพื้นฐานของเศรษฐกิจเชิงสร้างสรรค์ที่มีความโดดเด่นและมีคุณภาพสู่การพัฒนาที่ยั่งยืน

##### **กลยุทธ์ :**

๑. พัฒนาระบบฐานข้อมูลและการบริหารจัดการการท่องเที่ยว
๒. ส่งเสริมพัฒนาศักยภาพผู้ประกอบการและบุคลากรทางการท่องเที่ยว
๓. อนุรักษ์ พัฒนา พื้นฟูแหล่งท่องเที่ยว ปรับปรุงโครงสร้างพื้นฐานและสิ่งอำนวยความสะดวกให้รองรับการท่องเที่ยว
๔. ส่งเสริมและพัฒนาการท่องเที่ยวโดยชุมชน
๕. การพัฒนาสินค้าและบริการให้ได้มาตรฐานอุตสาหกรรมการท่องเที่ยว
๖. พัฒนากิจกรรมและมาตรฐานธุรกิจที่เกี่ยวข้องกับการท่องเที่ยว
๗. ส่งเสริมการตลาดและประชาสัมพันธ์การท่องเที่ยวให้เป็นที่รู้จักแพร่หลายทั้งในและต่างประเทศ

##### **ประเด็นยุทธศาสตร์ที่ ๒ เกษตรปลอดภัย เกษตรอินทรีย์และแปรรูปเกษตร**

**เป้าประสงค์เชิงยุทธศาสตร์ :** เป็นแหล่งผลิตและจำหน่ายผลิตภัณฑ์การเกษตร เกษตรปลอดภัย เกษตรอินทรีย์ เกษตรอุตสาหกรรมและเกษตรแปรรูปที่มีคุณภาพมาตรฐานโดดเด่นของภาคเหนือและของประเทศ

##### **กลยุทธ์ :**

๑. ปรับปรุงและพัฒนาโครงสร้างพื้นฐาน สิ่งอำนวยความสะดวกที่จำเป็นโดยมุ่งเน้นการพัฒนาแหล่งน้ำ การปฏิรูปที่ดินและการใช้เทคโนโลยีที่เหมาะสม
๒. พัฒนาเกษตรกร สถาบันเกษตรกร เครือข่ายผู้ผลิตและชุมชน ให้เข้มแข็ง มีความสามารถในการเข้าถึงแหล่งทุนและสามารถหาปัจจัยการผลิตในราคาที่เหมาะสม สามารถผลิตสินค้าที่มีคุณภาพ มีความโดดเด่นได้มาตรฐาน
๓. พัฒนาประสิทธิภาพการผลิตทางการเกษตร และสร้างมูลค่าเพิ่มให้กับสินค้าเกษตรปลอดภัยเกษตรอินทรีย์ และเกษตรอุตสาหกรรม โดยน่านวัตกรรมและเทคโนโลยีมาปรับใช้ ควบคู่กับการพัฒนาอุตสาหกรรมแปรรูปการผลิต ทางการเกษตรให้มีความหลากหลาย สอดคล้องกับความต้องการของตลาด
๔. ส่งเสริมการตลาดและจัดตั้งศูนย์กระจายสินค้าที่ได้มาตรฐานรวมถึงประชาสัมพันธ์ ทั้งภายในประเทศและต่างประเทศ ของสินค้าเกษตร ผลิตภัณฑ์สินค้าเกษตรที่ได้รับการรับรองมาตรฐาน

##### **ประเด็นยุทธศาสตร์ที่ ๓ สินค้าอัตลักษณ์อุตสาหกรรม หัตถอุตสาหกรรม ผลิตภัณฑ์ชุมชน จากฐานทุนทางสังคมและวัฒนธรรม**

**เป้าประสงค์เชิงยุทธศาสตร์ :** เป็นแหล่งผลิตสินค้าอัตลักษณ์อุตสาหกรรม หัตถอุตสาหกรรม ผลิตภัณฑ์ชุมชน บนพื้นฐานของเศรษฐกิจเชิงสร้างสรรค์ จากทุนทางสังคมและวัฒนธรรม รวมถึงการเป็นจุดเชื่อมโยง โลจิสติกส์ของภาคเหนือ ที่สามารถสร้างมูลค่าทางเศรษฐกิจอย่างยั่งยืน

##### **กลยุทธ์ :**

๑. เสริมสร้างพัฒนาและเชื่อมโยง โครงสร้างพื้นฐานระบบสาธารณูปโภค ระบบการขนส่งและสิ่งอำนวยความสะดวกที่จำเป็นอื่นๆ เพื่อปัจจัยต่อการพัฒนาเศรษฐกิจ

๒. พัฒนาศักยภาพผู้ประกอบการและวิสาหกิจชุมชนในด้านการประกอบธุรกิจ ด้านการพัฒนากระบวนการผลิตการบริหารจัดการ การตลาดและการส่งเสริมการเข้าถึงแหล่งเงินทุน เพื่อเพิ่มขีดความสามารถในการแข่งขัน

๓. ส่งเสริมและพัฒนาผู้ผลิตด้วยเทคโนโลยี นวัตกรรม และการออกแบบ เพื่อผลิตสินค้าที่มีคุณภาพมาตรฐานตรงตามความต้องการของตลาดเพิ่มประสิทธิภาพในด้านการบริหารจัดการบนพื้นฐานของเศรษฐกิจเชิงสร้างสรรค์

๔. เสริมสร้างความเข้มแข็งให้เศรษฐกิจชุมชนตามหลักปรัชญาของเศรษฐกิจพอเพียง โดยการส่งเสริมสนับสนุนการรวมกลุ่มและพัฒนาเครือข่ายผู้ประกอบการและวิสาหกิจชุมชน บนฐานรากของความรู้สมัยใหม่และภูมิปัญญาท้องถิ่น

๕. ส่งเสริมการประชาสัมพันธ์และการตลาดผลิตภัณฑ์ให้เป็นที่รู้จักแพร่หลายทั้งระดับในและต่างประเทศ

#### **ประเด็นยุทธศาสตร์ที่ ๔ สังคม คุณภาพชีวิต ความมั่นคง และทรัพยากรธรรมชาติและสิ่งแวดล้อม**

**เป้าประสงค์เชิงยุทธศาสตร์ :** ประชาชนทุกกลุ่มวัยได้รับการพัฒนาคุณภาพชีวิต สามารถเข้าถึงบริการขั้นพื้นฐานของภาครัฐมีความมั่นคงในชีวิตและทรัพย์สินมีการบริหารจัดการสาธารณสุขอย่างมีประสิทธิภาพ รวมถึงอนุรักษ์ ฟื้นฟูและใช้ทรัพยากรธรรมชาติอย่างยั่งยืน ภายใต้สิ่งแวดล้อมที่ดี

##### **กลยุทธ์ :**

๑. ส่งเสริมและพัฒนาคุณภาพชีวิตของประชาชนในทุกมิติ
๒. เสริมสร้างและยกระดับความเข้มแข็งให้กับสถาบันครอบครัว สถาบันทางสังคม เพื่อสร้างภูมิคุ้มกัน ให้สามารถดำรงชีวิต ตามแนวหลักปรัชญาของเศรษฐกิจพอเพียง
๓. บูรณาการป้องกันและปราบปรามอาชญากรรมและพัฒนาระบบการเฝ้าตรวจ
๔. เสริมสร้างศักยภาพด้านการป้องกันและบรรเทาสาธารณภัยของทุกภาคส่วนให้มีความพร้อมในการบริหารจัดการสาธารณสุข
๕. พัฒนาโครงสร้างพื้นฐานและสิ่งอำนวยความสะดวกเพื่อพัฒนาคุณภาพชีวิตให้ครอบคลุมทุกพื้นที่
๖. บริหารจัดการทรัพยากรธรรมชาติและสิ่งแวดล้อมให้มีประสิทธิภาพและเกิดความยั่งยืน

#### **ยุทธศาสตร์การพัฒนาขององค์กรปกครองส่วนท้องถิ่นจังหวัดลำปาง**

##### **วิสัยทัศน์ขององค์กรปกครองส่วนท้องถิ่นจังหวัดลำปาง**

**“องค์กรปกครองส่วนท้องถิ่นจังหวัดลำปางเป็นองค์กรแห่งการพัฒนาคุณภาพชีวิตของประชาชน”**

องค์กรแห่งการพัฒนาคุณภาพชีวิตของประชาชน หมายถึง องค์กรปกครองส่วนท้องถิ่นเป็นองค์กรที่อยู่ใกล้ชิดประชาชน มีการขับเคลื่อนภารกิจในการพัฒนาคุณภาพชีวิตของคนในท้องถิ่นครอบคลุมตั้งแต่ เกิด แก่ เจ็บ ตาย รวมไปถึงการส่งเสริมให้ประชาชนมีสวัสดิการทางสังคมได้เหมาะสมในการดำรงชีวิต โดยใช้หลักปรัชญาของเศรษฐกิจพอเพียง หลักการมีส่วนร่วมของประชาชน หลักธรรมาภิบาล การเอื้อเฟื้อเผื่อแผ่ ความรักความสามัคคี การมีมิตรไมตรีที่ดีต่อกันและอยู่ในสังคมอย่างมีความสุข

##### **พันธกิจ**

๑. สร้างสังคมขององค์กรปกครองส่วนท้องถิ่นให้เป็นสังคมแห่งคุณภาพชีวิตและมีความสุข โดยประชาชนได้รับบริการสาธารณะที่ทั่วถึง เสมอภาค เป็นธรรม ภายใต้การบริหารงานตามหลักธรรมาภิบาล

๒. พัฒนาคุณภาพชีวิตของประชาชนให้มีภูมิคุ้มกัน รู้เท่าทันการเปลี่ยนแปลง มีทักษะในการดำรงชีวิตอย่างเหมาะสมในแต่ละช่วงวัย อนุรักษ์ศิลปวัฒนธรรม/ภูมิปัญญาท้องถิ่น การนำปรัชญาของเศรษฐกิจพอเพียงมาปรับใช้ในชีวิตประจำวัน

๓. การให้บริการขององค์กรปกครองส่วนท้องถิ่นบนฐานแห่งอำนาจ/หน้าที่ หลักกฎหมาย ความรู้ความคิดสร้างสรรค์ การบูรณาการ หลักธรรมาภิบาล การเป็นมิตรต่อสิ่งแวดล้อมและการให้บริการสาธารณะที่ประชาชนมีความพึงพอใจ

### เป้าประสงค์รวม

ประชาชนได้รับบริการสาธารณะอย่างทั่วถึง มีการพัฒนาที่เป็นมิตรกับสิ่งแวดล้อมและรองรับการพัฒนาที่ยั่งยืนในอนาคตควบคู่ไปกับการใช้นวัตกรรมและเทคโนโลยีในการพัฒนาคุณภาพชีวิตและสร้างโอกาสทางสังคมอย่างเท่าเทียมรวมถึงการอนุรักษ์ศิลปวัฒนธรรมและภูมิปัญญาท้องถิ่น เพื่อยกระดับขีดความสามารถในการแข่งขันทางเศรษฐกิจควบคู่ไปกับการขับเคลื่อนการพัฒนาท้องถิ่น

ยุทธศาสตร์การพัฒนาและแนวทางการพัฒนา

#### ๑. ยุทธศาสตร์การพัฒนาโครงสร้างพื้นฐาน

- ๑.๑ การพัฒนาการก่อสร้าง ปรับปรุง บำรุงถนน สะพาน
- ๑.๒ การพัฒนาด้านสาธารณูปโภค และสาธารณูปการ
- ๑.๓ การไฟฟ้าสาธารณะ
- ๑.๔ การวางผังเมือง

#### ๒. ยุทธศาสตร์การอนุรักษ์ทรัพยากรธรรมชาติและสิ่งแวดล้อม

- ๒.๑ การสร้างจิตสำนึกและความตระหนักในการจัดการทรัพยากรธรรมชาติและสิ่งแวดล้อม
- ๒.๒ การอนุรักษ์ การฟื้นฟู การเฝ้าระวัง และการป้องกันรักษาทรัพยากรธรรมชาติและสิ่งแวดล้อม

#### ๓. ยุทธศาสตร์การพัฒนาสังคม/ชุมชน และการรักษาความสงบเรียบร้อย

- ๓.๑ การพัฒนาคุณภาพชีวิตเด็ก สตรี คนชรา ผู้พิการและผู้ด้อยโอกาส
- ๓.๒ การศึกษา
- ๓.๓ การส่งเสริมศิลปวัฒนธรรม ประเพณี และภูมิปัญญาท้องถิ่น
- ๓.๔ การป้องกันรักษาและส่งเสริมสุขภาพอนามัยของประชาชน
- ๓.๕ การส่งเสริมความเข้มแข็งของชุมชน

#### ๔. ยุทธศาสตร์การพัฒนาเศรษฐกิจ

- ๔.๑ การส่งเสริมอาชีพและเพิ่มรายได้ให้แก่ประชาชน
- ๔.๒ การส่งเสริมการตลาดและการใช้สินค้าท้องถิ่น
- ๔.๓ การส่งเสริมการท่องเที่ยว

#### ๕. ยุทธศาสตร์การบริหารและพัฒนาองค์กร

- ๕.๑ การพัฒนาบุคลากร
- ๕.๒ การปรับปรุง การพัฒนาเครื่องมือเครื่องใช้ และสถานที่ปฏิบัติงาน

## ยุทธศาสตร์การพัฒนาอำเภอ

วิสัยทัศน์ อำเภอแจ้ห่ม ที่นำมาเป็นนโยบายในการพัฒนาอำเภอคือ “เป็นแหล่งผลิตสินค้าเกษตรเป็นเขตปลอดภัย เศรษฐกิจชุมชน ภาคประชาชนเข้มแข็ง ยังคงแหล่งทรัพยากรที่สำคัญ” โดยมีรายละเอียด เป้าประสงค์ของการพัฒนาอำเภอ

๑. ส่งเสริมการแก้ไขปัญหาความยากจน
๒. ส่งเสริมการป้องกันและปราบปรามยาเสพติด การบำบัดรักษาผู้ติดยาเสพติดและการรักษาความสงบเรียบร้อย
๓. ส่งเสริมการบริหารจัดการที่ดี และการป้องกันปราบปรามการทุจริตประพฤติมิชอบ
๔. ส่งเสริมเป็นแหล่งผลิตสินค้าเกษตร
๕. ส่งเสริมการแก้ไขปัญหาความเดือนร้อน และการบริการประชาชน
๖. การจัดการทรัพยากรธรรมชาติและสิ่งแวดล้อม
๗. การพัฒนาด้านการสาธารณสุข
๘. การจัดการศึกษา
๙. การจัดการด้านศาสนาและวัฒนธรรม

## ยุทธศาสตร์ขององค์กรปกครองส่วนท้องถิ่น

วิสัยทัศน์องค์กรปกครองส่วนท้องถิ่น

วิสัยทัศน์ นโยบายของผู้บริหารองค์การบริหารส่วนตำบลแม่สุก ที่นำมาเป็นแนวทางการพัฒนาองค์การบริหารส่วนตำบลแม่สุก คือ “ร่วมคิด ร่วมทำ ร่วมแก้ไขปัญหา นำชาวประชาเป็นสุข” โดยมีรายละเอียดเป็นประสงค์ของการพัฒนา ดังนี้

## ยุทธศาสตร์การพัฒนาองค์การบริหารส่วนตำบลแม่สุก

### ๑. ยุทธศาสตร์การพัฒนาด้านโครงสร้างพื้นฐาน

การสร้างและปรับปรุงโครงสร้างพื้นฐานและสาธารณูปโภคต่าง ๆ นั้น จะให้ความสำคัญแต่จัดสรรงบประมาณไว้รองรับการขยายตัวของชุมชนและหมู่บ้านต่างๆ ภายในเขตองค์การบริหารส่วนตำบล โดยคำนึงถึงความต้องการและการมีส่วนร่วมของชุมชนและความจำเป็นเร่งด่วนในการแก้ไขปัญหาความเดือดร้อนภายใต้การบริหารจัดการทรัพยากรและงบประมาณที่มีอยู่อย่างจำกัด เพื่อให้เกิดประสิทธิภาพและประสิทธิผลสูงสุด และสอดคล้องกับแผนพัฒนาองค์การบริหารส่วนตำบล และยุทธศาสตร์ และแผนพัฒนาจังหวัดลำปางโดยดำเนินการดังต่อไปนี้

- ๑.๑ ปรับปรุงและสร้างถนนรวมถึงถนนเพื่อการเกษตร ร่องระบายน้ำให้ได้มาตรฐานและเพียงพอ
- ๑.๒ จัดให้มีแสงสว่างบริเวณถนน ตรอก ซอย ในเขตองค์การบริหารส่วนตำบล รวมถึงถนนเพื่อการเกษตร ขยายเขตไฟฟ้า ที่อยู่อาศัยและไฟฟ้าเพื่อการเกษตร
- ๑.๓ ปรับปรุง สนับสนุนระบบการสื่อสารสาธารณูปโภค สาธารณูปการให้เพียงพอกับความต้องของประชาชน
- ๑.๔ ปรับปรุงภูมิทัศน์ สวนหย่อม และถนนในเขตองค์การบริหารส่วนตำบลให้สะอาดและสวยงาม
- ๑.๕ ผลักดันโครงการชลประทานระบบท่อเพื่อส่งน้ำเพื่อการเกษตรและจัดทำโครงการกระจายน้ำเพื่อการเกษตรในเขตองค์การบริหารส่วนตำบลแม่สุก ให้ได้รับน้ำเพื่อการเกษตรตลอดจนปรับปรุงคลองส่งน้ำขนาดเล็กสู่แหล่งน้ำเพื่อการเกษตร
- ๑.๖ ขุดลอกห้วยหนองคลอง ลำห้วยสาธารณะประโยชน์เพื่อเก็บน้ำไว้ใช้การเกษตร
- ๑.๗ ปรับปรุงระบบทางเดินเท้า ขุดลอกร่องระบายน้ำเสียเพื่อป้องกันน้ำท่วมขัง

## ๒. ยุทธศาสตร์การพัฒนาด้านการส่งเสริมอนุรักษ์ทรัพยากรธรรมชาติและสิ่งแวดล้อม

การปรับปรุงสภาพแวดล้อมและการจัดการทรัพยากรธรรมชาติ เพื่อให้เป็นองค์กรบริหารส่วนตำบลน่าอยู่มีความสงบร่มรื่น ไร้มลภาวะโดยดำเนินการดังนี้

- ๒.๑ สนับสนุนและส่งเสริมให้มีการปลูกต้นไม้บริเวณบ้านเรือนของราษฎรพื้นที่ว่างเปล่า สาธารณะ ประโยชน์
- ๒.๒ ส่งเสริมให้มีการลดมลพิษทางอากาศ อนุรักษ์สิ่งแวดล้อมและพัฒนาสภาพแวดล้อมให้ดียิ่งขึ้นตามอำนาจหน้าที่
- ๒.๓ ปรับปรุงการกำจัดขยะมูลฝอย ให้ได้คุณภาพและเป็นตามหลักวิชาการ
- ๒.๔ ส่งเสริมและสนับสนุนการบำบัดน้ำเสียให้ครอบคลุมพื้นที่ให้มากที่สุด
- ๒.๕ ปรับปรุงและพัฒนาสถานที่พักผ่อนหย่อนใจ สวนสาธารณะ สนามเด็กเล่น สนามกีฬา และสวนสุขภาพให้เพียงพอกับความต้องการของประชาชน
- ๒.๖ ดำเนินการปรับสภาพภูมิทัศน์ของวัด และศาลาประชาคมให้ร่มรื่นสวยงาม
- ๒.๗ ปรับปรุงและพัฒนาแหล่งน้ำให้หมู่บ้านให้เป็นสถานที่พักผ่อนหย่อนใจและเป็นสถานที่ท่องเที่ยว
- ๒.๘ สนับสนุนประชาชนมีส่วนร่วมในการอนุรักษ์ทรัพยากรธรรมชาติและสิ่งแวดล้อมโดยการเสริมสร้างจิตสำนึกประชาชนเยาวชน ตลอดจนการประชาสัมพันธ์ให้ความรู้

## ๓. ยุทธศาสตร์การพัฒนาด้านการพัฒนาสังคม/ชุมชน การรักษาความสงบเรียบร้อย

การพัฒนาสังคมโดยการส่งเสริม และสนับสนุนให้ตำบลแม่สุก เป็นชุมชนที่ปลอดภัยน่าอยู่และพัฒนาเกี่ยวกับคุณภาพชีวิตของประชาชนและเยาวชนในตำบลให้มีความเป็นอยู่ที่ดีขึ้น และสร้างโอกาสให้ทุกคนได้รับการบริการอย่างเท่าเทียมกัน โดยมีแนวทางดังนี้

- ๓.๑ การสงเคราะห์ผู้สูงอายุ คนพิการ ผู้ป่วยเอดส์ ผู้ด้อยโอกาสทางสังคม
- ๓.๒ การสงเคราะห์แก่เด็ก เยาวชน คนพิการ ผู้สูงอายุ ผู้ติดเชื้อเอดส์และประชาชนที่ทุกข์ยากเดือดร้อนให้พ้นจากสภาพปัญหาและสามารถดำรงชีวิตที่ดีตามสมควรแก่ฐานะและพึงพาเกื้อกูลกัน
- ๓.๓ ส่งเสริมการดำเนินงานของศูนย์พัฒนาครอบครัว สนับสนุนให้ทุกภาคส่วนของสังคมมีส่วนร่วมในกิจกรรมที่เป็นการเสริมสร้างความเข้มแข็งและความอบอุ่นให้แก่ครอบครัว
- ๓.๔ จัดตั้งศูนย์เตรียมความพร้อมสำหรับเด็กก่อนวัยเรียน เพื่อช่วยเหลือและแบ่งเบาภาระผู้ปกครอง
- ๓.๕ การเตรียมความพร้อมของเด็กให้มีการพัฒนาการทางด้านร่างกายและสมองที่พร้อมก่อนเข้ารับการศึกษาขั้นพื้นฐานตลอดทั้งพัฒนาส่งเสริมสนับสนุนให้ศูนย์พัฒนาเด็กเล็กที่มีอยู่แล้วมีคุณภาพและได้มาตรฐาน ตลอดจนทั้งให้ความร่วมมือในการจัดการศึกษาให้เป็นไปตามนโยบายและรัฐ เพื่อให้นักเรียนมีความรู้ความสามารถในการสนับสนุนทุนการศึกษาแก่นักเรียนที่ยากจนและเรียนดีขาดทุนทรัพย์
- ๓.๖ สนับสนุนและส่งเสริมสถานศึกษาให้มีการพัฒนาและยกระดับสถานศึกษาและให้เพียงพอแก่ความต้องการของประชาชน พัฒนาศูนย์เด็กก่อนวัยเรียนให้ได้มาตรฐานตามเกณฑ์
- ๓.๗ ฟื้นฟูอนุรักษ์และส่งเสริมและส่งเสริมศิลปวัฒนธรรม ประเพณีและเอกลักษณ์ขององค์การบริหารส่วนตำบลให้คงอยู่สืบไป
- ๓.๘ ส่งเสริมและสนับสนุนให้ประชาชนในตำบล มีความรู้เกี่ยวกับโรคภัยไข้เจ็บต่างๆ พร้อมทั้งป้องกันโรคระบาด และโรคติดต่อ รวมทั้งสามารถปฐมพยาบาลเบื้องต้นได้
- ๓.๙ ส่งเสริมให้ประชาชนในตำบล มีสุขภาพร่างกายแข็งแรง ส่งเสริมให้มีการออกกำลังกาย

- ๓.๑๐ สนับสนุนการป้องกันโรค การรักษาพยาบาล การบริการความรู้ด้านสาธารณสุขมูลฐานแก่ประชาชน เพื่อให้ประชาชนได้มีพละทานามัยที่สมบูรณ์และแข็งแรง
- ๓.๑๑ สนับสนุนและส่งเสริมการออกกำลังกาย การกีฬาทุกประเภท ทุกระดับ การนันทนาการ ทั้งระดับนักเรียน เยาวชนและประชาชน
- ๓.๑๒ ปรับปรุงและพัฒนาส่งเสริมเยาวชนต่างๆ ให้มีส่วนร่วมการพัฒนาส่งเสริมให้เกิดชุมชนเข้มแข็งอย่างยั่งยืน คิดเป็น ทำเป็น เรียนรู้ร่วมกัน
- ๓.๑๓ ส่งเสริมการสร้างชุมชนน่าอยู่ การสร้างความเข้มแข็งและความสามัคคีของชุมชนปลูกฝังค่านิยมที่ดีต่อชุมชน
- ๓.๑๔ สนับสนุนกิจกรรมสร้างระบบความปลอดภัยในชีวิตและทรัพย์สินของประชาชน เพิ่มศักยภาพศูนย์ อปพร. ตำบลในการให้บริการประชาชนตลอด ๒๔ ชั่วโมง
- ๓.๑๕ สนับสนุนกิจกรรมในการป้องกันและบำบัดยาเสพติด

#### ๔. ยุทธศาสตร์การพัฒนาเศรษฐกิจ

การพัฒนาส่งเสริมเศรษฐกิจขององค์การบริหารส่วนตำบล โดยส่งเสริมอาชีพและยึดหลักเศรษฐกิจอย่างพอเพียง เพื่อเพิ่มรายได้ให้แก่ประชาชนส่งเสริมการสร้างงาน ส่งเสริมอาชีพหลักและอาชีพรองจากภูมิปัญญาท้องถิ่น โดยดำเนินการดังต่อไปนี้

- ๔.๑ พัฒนาและส่งเสริมอาชีพ การทำนา เกษตรแบบผสมผสานและปศุสัตว์ เพื่อให้เกิดการร่วมมือระหว่างอาชีพ
- ๔.๒ พัฒนาคุณภาพแรงงานและส่งเสริมการกระจายรายได้ให้แก่ประชาชนอย่างเป็นธรรมและทั่วถึงให้การส่งเสริมและฝึกหัดอาชีพยกระดับฝีมือแรงงาน เพื่อสร้างเศรษฐกิจชุมชนให้เข้มแข็ง
- ๔.๓ สนับสนุนให้ประชาชน ให้ได้รับความเป็นธรรมในการซื้อสินค้าราคาถูกและมีคุณภาพ ป้องกันการเอารัดเอาเปรียบ
- ๔.๔ ส่งเสริมและสนับสนุนการพัฒนาแหล่งน้ำเพื่อการเกษตรให้เพียงพอ
- ๔.๕ ส่งเสริมและพัฒนาภูมิปัญญาท้องถิ่นของประชาชน
- ๔.๖ ส่งเสริมสนับสนุนให้มีแหล่งท่องเที่ยวเชิงเกษตร
- ๔.๗ เสริมสร้างการจ้างแรงงานในพื้นที่ โดยผ่านโครงการต่างๆ ของการบริหารองค์การบริหารส่วนตำบล
- ๔.๘ ส่งเสริมและสนับสนุนเงินลงทุนในการประกอบอาชีพของกลุ่มอาชีพ

#### ๕. ยุทธศาสตร์การพัฒนาการบริหาร

ส่งเสริมด้านการพัฒนาการเมืองการบริหาร เพื่อให้เป็นสถาบันที่มีความมั่นคงและปรับปรุงระบบบริหารให้สามารถอำนวยความสะดวกด้านบริการแก่ประชาชนอย่างมีประสิทธิภาพในระดับสูง โดยดำเนินการดังนี้

- ๕.๑ ปรับปรุงระบบด้านการบริหารงานองค์การบริหารส่วนตำบลให้สามารถปฏิบัติงานได้อย่างคล่องตัว รวดเร็ว ถูกต้อง และดำเนินไปอย่างมีประสิทธิภาพ
- ๕.๒ พัฒนาและส่งเสริมการเพิ่มประสิทธิภาพบุคลากรในการปฏิบัติงานของพนักงานส่วนตำบลในการให้บริการแก่ประชาชนโดยเน้นการให้บริการที่สะดวกและรวดเร็ว เน้นให้บริการที่ยิ้มแย้มแจ่มใสและเป็นมิตร
- ๕.๓ ส่งเสริมให้ประชาชนได้เข้ามามีส่วนร่วมในการพัฒนา และรับฟังความคิดเห็นของประชาชนในการพัฒนาองค์การบริหารส่วนตำบล

- ๕.๔ ส่งเสริมและปรับปรุงเครื่องมือและเครื่องใช้ในสำนักงานและจัดให้มีอุปกรณ์เพื่อเพิ่มขีดความสามารถขององค์การบริหารส่วนตำบลให้เพียงพอที่จะให้มีการปฏิบัติงานได้อย่างมีประสิทธิภาพ
- ๕.๕ ส่งเสริมการสร้างขวัญและกำลังใจแก่พนักงานส่วนตำบล ลูกจ้างประจำและพนักงานจ้างโดยยกย่องผู้ปฏิบัติงานดี
- ๕.๖ ส่งเสริมและสนับสนุนการสร้างความปลอดภัยต่อชีวิตและทรัพย์สินของประชาชนโดยเฉพาะการป้องกันและระงับอัคคีภัย ส่งเสริมขีดความสามารถของพนักงาน
- ๕.๗ เน้นการพัฒนาโดยใช้แผนพัฒนาเป็นเครื่องชี้นำ
- ๕.๘ พัฒนารายได้ขององค์การบริหารส่วนตำบลเพื่อการพัฒนาท้องถิ่นให้เจริญก้าวหน้าโดยนำระบบเทคโนโลยีสารสนเทศ ภูมิศาสตร์มาใช้ในการบริหารและการจัดการ
- ๕.๙ ปรับปรุงระบบการจัดเก็บภาษีขององค์การบริหารส่วนตำบลให้ประชาชนได้รับความสะดวกรวดเร็วและเป็นธรรม
- ๕.๑๐ ส่งเสริมการมีส่วนร่วมกับหน่วยงานราชการ องค์กรเอกชนในด้านงบประมาณบุคลากร ตลอดจนความช่วยเหลือในด้านต่างๆ เพื่อนำมาพัฒนาปรับปรุงองค์การบริหารส่วนตำบลให้มีความเจริญก้าวหน้าและมีคุณภาพชีวิตที่ดี

## ๖. ด้านอื่น ๆ

- ๖.๑ จัดกิจกรรมและโครงการต่างๆที่อาจจัดทำขึ้นตามความประสงค์ของประชาชนโดยมุ่งเน้นผลที่ได้ให้เกิดประโยชน์ต่อส่วนรวมเป็นหลัก
- ๖.๒ จัดทำโครงการต่างๆ ที่เกิดขึ้นตามนโยบายของรัฐบาลเพื่อประโยชน์ของประชาชนในตำบล
- ๖.๓ จัดกิจกรรมต่าง ๆ เพื่อการบูรณาการร่วมกับหน่วยงานอื่นและผู้นำชุมชน
- ๖.๔ พัฒนาศักยภาพการทำงานของบุคลากรโดยเน้นการให้บริการ ความรวดเร็ว ถูกต้อง โปร่งใส ตรวจสอบได้
- ๖.๕ ให้ความร่วมมือกับส่วนราชการอื่นเพื่อสนองยุทธศาสตร์อำเภอและจังหวัดในด้านการท่องเที่ยวในเขตพื้นที่
- ๖.๖ ปรับปรุงสภาพภูมิทัศน์ สถานที่ตั้งของหน่วยงาน ให้ร่มรื่น สะอาดและสวยงาม

## ๒.๓ เป้าประสงค์

ปัจจัยและสถานการณ์การเปลี่ยนแปลงที่มีผลต่อการพัฒนา

ข้อบ่งชี้และปริมาณของปัญหา

(๑) ด้านโครงสร้างพื้นฐาน

ด้านการคมนาคม

- ถนนเชื่อมระหว่างหมู่บ้านบางสายยังเป็นถนนลูกรัง ถนนดินทำให้การเดินทางไม่สะดวก
- ถนนบางสายยังมีน้ำท่วมขัง/ชำรุด ในฤดูฝน
- ถนน สะพาน บางแห่งชำรุดขาดการบำรุงรักษาทำให้การเดินทางไม่สะดวกด้านสาธารณสุข
- ระบบไฟฟ้า ประปา ยังไม่ครอบคลุมทุกครัวเรือน
- ไฟฟ้าสาธารณะไม่เพียงพอ
- ขาดแคลนน้ำอุปโภค บริโภค และน้ำเพื่อการเกษตรในฤดูแล้ง
- ไม่มีระบบชลประทานในการกักเก็บน้ำ



- ขาดการปรับปรุง บำรุงรักษาแหล่งน้ำ ทำให้แม่น้ำ และคลองส่งน้ำตื้นเขิน
- งบประมาณมีไม่เพียงพอต่อการพัฒนา

(๒) ด้านการอนุรักษ์ทรัพยากรธรรมชาติและสิ่งแวดล้อม

- ปัญหาการตัดไม้ทำลายป่า การเผาป่าเพื่อล่าสัตว์และหาของป่า
- การใช้สารเคมีทำการเกษตร
- ปัญหาขยะมีจำนวนมากขึ้น ขาดการบริหารจัดการที่ถูกต้องตาม พรบ.สาธารณสุข
- ปัญหาภัยทางธรรมชาติ

(๓) ด้านสังคม/ชุมชนและการรักษาความสงบเรียบร้อย

- ผู้สูงอายุ ผู้พิการและผู้ด้อยโอกาสมีที่อยู่อาศัยที่ไม่มั่นคงถาวรจำนวนมาก
- ระดับการศึกษาต่ำกว่าเกณฑ์
- ไม่มีแหล่งเรียนรู้ภายในหมู่บ้าน/ชุมชน
- ปัญหาการแพร่ระบาดของสารเสพติด
- ปัญหาการระบาดของโรคติดต่อ เช่น โรคไข้เลือดออก
- ปัญหาพฤติกรรมการบริโภคไม่เหมาะสมทำให้เกิดโรคเบาหวาน ความดันโลหิตสูง
- ปัญหาไม่มีเอกสารสิทธิ์ในที่ดินทำกิน
- ปัญหาขาดการมีส่วนร่วมในกิจกรรมของคนในชุมชน

(๔) ด้านเศรษฐกิจ

- ปัญหาความยากจน หนี้สิน รายได้ไม่เพียงพอกับรายจ่าย
- ปัญหาขาดแหล่งทุนในการประกอบอาชีพ
- ปัญหาผลผลิตทางการเกษตรไม่มีคุณภาพทำให้ราคาผลผลิตตกต่ำ
- ขาดการส่งเสริมพัฒนาและบำรุงรักษาสถานที่ท่องเที่ยวทางวัฒนธรรมและทางธรรมชาติ

(๕) ด้านการบริหารและพัฒนาองค์กร

- จำนวนบุคลากรมีไม่เพียงพอต่อการให้บริการสาธารณสุขในพื้นที่
- บุคลากรขาดความรู้และประสบการณ์งานที่ได้จากการถ่ายโอนภารกิจ
- ภารกิจถ่ายโอนจากรัฐบาลมีแต่งงาน งบประมาณไม่มี
- ข้อกฎหมายและระเบียบต่างๆ มีการปรับปรุงเปลี่ยนแปลงตลอดเวลา
- ขาดวัสดุอุปกรณ์ที่มีความทันสมัยในการปฏิบัติงาน

ตัวชี้วัด

แนวทางการพัฒนาด้านโครงสร้างพื้นฐาน

| กลยุทธ์/แนวทางการพัฒนา  | ตัวชี้วัดระดับกลยุทธ์   |
|---|---|
| ๑.๑ การก่อสร้าง ปรับปรุง บำรุงรักษาถนน สะพาน<br>๑.๒ การพัฒนาด้านสาธารณูปโภค และสาธารณูปการ<br>๑.๓ การไฟฟ้าสาธารณะ<br>๑.๔ การวางผังเมือง | ๑.๑ จำนวนถนน สะพาน เส้นทางคมนาคมถูกพัฒนาเพิ่มมากขึ้น<br>๑.๒ จำนวนแหล่งน้ำอุปโภค บริโภคและการเกษตรที่เพียงพอต่อความต้องการ<br>๑.๓ จำนวนประชาชนมีไฟฟ้าใช้ครบทุกครัวเรือน<br>๑.๔ จำนวนหมู่บ้าน/ชุมชนมีการจัดทำผังเมืองที่ดีในอนาคต |

**แนวทางการพัฒนาด้านการอนุรักษ์ทรัพยากรธรรมชาติและสิ่งแวดล้อม**

| กลยุทธ์/แนวทางการพัฒนา  | ตัวชี้วัดระดับกลยุทธ์  |
|---|--|
| ๑.๑ การสร้างจิตสำนึกและความตระหนักในการจัดการทรัพยากรธรรมชาติและสิ่งแวดล้อม<br>๑.๒ การอนุรักษ์ การฟื้นฟู การเฝ้าระวังและการป้องกันรักษาทรัพยากรธรรมชาติและสิ่งแวดล้อม | - ประชาชนมีส่วนร่วมในการอนุรักษ์ทรัพยากรธรรมชาติและสิ่งแวดล้อมเพิ่มขึ้น<br>- ทรัพยากรธรรมชาติ มีการอนุรักษ์ ป้องกัน ฟื้นฟู บำรุงรักษาเพิ่มขึ้น |

**แนวทางการพัฒนาด้านการพัฒนาสังคม/ชุมชน การรักษาความสงบเรียบร้อย**

| กลยุทธ์/แนวทางการพัฒนา   | ตัวชี้วัดระดับกลยุทธ์   |
|--|---|
| ๑.๑ การพัฒนาคุณภาพชีวิตเด็ก สตรี คนชรา ผู้พิการ ผู้ด้อยโอกาส<br>๑.๒ การศึกษา<br>๑.๓ การส่งเสริมศิลปวัฒนธรรม ประเพณีและภูมิปัญญาท้องถิ่น<br>๑.๔ การป้องกันรักษาและส่งเสริมสุขภาพอนามัยของประชาชน<br>๑.๕ การส่งเสริมความเข้มแข็งของชุมชน | - เด็ก สตรี คนชรา ผู้พิการและผู้ด้อยโอกาสมีชีวิตความเป็นอยู่ที่ดีขึ้น<br>- เด็ก นักเรียน มีการศึกษาที่ดีขึ้น<br>- ศิลปวัฒนธรรม ประเพณี มีการอนุรักษ์<br>- ประชาชนมีสุขภาพร่างกาย จิตใจ ที่ดีขึ้น<br>- ชุมชน/ประชาชนมีความปลอดภัยในชีวิตและทรัพย์สิน |

**แนวทางการพัฒนาด้านเศรษฐกิจ**

| กลยุทธ์/แนวทางการพัฒนา   | ตัวชี้วัดระดับกลยุทธ์   |
|--|---|
| ๑.๑ การส่งเสริมอาชีพและเพิ่มรายได้ให้กับประชาชน<br>๑.๒ การส่งเสริมการตลาดและการใช้สินค้าท้องถิ่น<br>๑.๓ การส่งเสริมการท่องเที่ยว | - ประชาชนมีรายได้เพิ่มขึ้น<br>- ประชาชนใช้สินค้าท้องถิ่นเพิ่มขึ้น<br>- ประชาชนมีรายได้จากการท่องเที่ยวเพิ่มขึ้น |

**แนวทางการพัฒนาด้านการบริหารและการพัฒนาองค์กร**

| กลยุทธ์/แนวทางการพัฒนา   | ตัวชี้วัดระดับกลยุทธ์  |
|--|--|
| ๑.๑ การพัฒนาบุคลากร<br>๑.๒ การปรับปรุง การพัฒนาเครื่องมือ เครื่องใช้และสถานที่ปฏิบัติงาน | - บุคลากรมีพัฒนาคุณภาพชีวิตและความรู้เพิ่มขึ้น<br>- วัสดุ อุปกรณ์ในการปฏิบัติงานมีประสิทธิภาพมากขึ้น |

## คำเป้าหมาย/การคาดการณ์และแนวโน้มในอนาคต

### (๑) ด้านโครงสร้างพื้นฐาน

การดำเนินงานด้านโครงสร้างพื้นฐาน การก่อสร้างถนน สะพาน รางระบายน้ำ ระบบประปา ระบบไฟฟ้าสาธารณะ และสิ่งสาธารณูปโภคต่างๆ เช่น การจัดหาแหล่งน้ำสะอาดเพื่ออุปโภคบริโภค การจัดหาแหล่งน้ำเพื่อการเกษตร และการบำรุงรักษาแหล่งน้ำให้เกิดความยั่งยืน มีแนวโน้มที่จะพัฒนาอย่างต่อเนื่อง มีการก่อสร้างและปรับปรุงถนนที่ชำรุดให้ครบทุกเส้นทาง การคมนาคมที่สะดวก รวดเร็วและปลอดภัย มีการก่อสร้างระบบประปาให้ประชาชนมีน้ำสะอาดใช้และมีการขยายเขตไฟฟ้าสาธารณะให้มีไฟฟ้าใช้ครบทุก หลังคาเรือน ตามถนนตามซอยต่างๆ มีแสงสว่างอย่างเพียงพอ มีการก่อสร้างแหล่งน้ำเพื่อการเกษตรและบำรุงรักษาแหล่งน้ำเพื่อป้องกันน้ำท่วม มีการพัฒนาบุคลากรที่มีหน้าที่รับผิดชอบให้มีความรู้และมีประสิทธิภาพมากขึ้น อีกทั้งมีแผนพัฒนาที่มีการติดตามประเมินผลโครงการพัฒนาอย่างต่อเนื่อง การคาดการณ์ในอนาคตตำบลแม่สุก จะมีระบบสาธารณูปโภคและสาธารณูปการครบครันและมีประสิทธิภาพ

### (๒) ด้านการอนุรักษ์ทรัพยากรธรรมชาติและสิ่งแวดล้อม

ด้านทรัพยากรธรรมชาติในตำบลแม่สุก พื้นที่ป่าไม้ที่มีความอุดมสมบูรณ์มีแนวโน้มที่จะลดน้อยลง ถึงแม้จะมีการปลูกป่าทดแทนแต่ปัญหาหลักคือตัดไม้ การเผาป่าเพื่อทำการเกษตรและการหาของป่า การบุกรุกทำลายป่าและการเข้าไปจับจองที่ดินยังมีอยู่จำนวนมาก ทำให้มีแนวโน้มป่าไม้จะลดน้อยลงและจะเกิดปัญหาตามมามากมาย เช่น ปัญหาขาดแคลนน้ำในฤดูแล้ง ปัญหาน้ำท่วมและน้ำป่าไหลหลากเข้าท่วมบ้านเรือนราษฎรและพื้นที่การเกษตร และด้านสิ่งแวดล้อมอาจจะมีจำนวนขยะเพิ่มมากขึ้น ฝุ่นละอองในอากาศมีอัตราที่สูงขึ้น จะทำให้เกิดปัญหาหมอกควัน ฝุ่นละออง อากาศเป็นพิษและเกิดภาวะโลกร้อนที่จะเกิดขึ้นในอนาคต หากยังไม่ได้รับการแก้ไขจะทำให้เกิดโรคระบบทางเดินหายใจ สภาพอากาศมีเปลี่ยนแปลงไป และเกิดภัยธรรมชาติในรูปแบบต่าง ๆ ที่เกิดขึ้นในอนาคต

### (๓) ด้านสังคม/ชุมชน การรักษาความสงบเรียบร้อย

การส่งเสริมพัฒนาคุณภาพชีวิตให้กับประชาชนโดยเฉพาะเด็ก สตรี คนชรา ผู้พิการและผู้ด้อยโอกาสจะมีชีวิตความเป็นอยู่ที่ดีขึ้น ผู้สูงอายุ ผู้พิการ และผู้ติดเชื้อเอชไอวีจะได้รับเบี้ยยังชีพครบทุกคน และสนับสนุนให้มีการรวมกลุ่มการสร้างเครือข่ายทางสังคม การจัดตั้งสภาองค์กรชุมชน การจัดสวัสดิการชุมชนให้มีความเข้มแข็งและสามารถจัดสวัสดิการให้คนในชุมชนได้อย่างทั่วถึงและพึ่งตนเองได้

ด้านการศึกษา การสนับสนุนงบประมาณด้านการศึกษาให้เด็กนักเรียนได้รับประทานอาหารกลางวันและอาเสริม(นม)ครบ ๑๐๐% ทั้งศูนย์พัฒนาเด็กเล็ก โรงเรียนในสังกัด สพฐ. และศูนย์ศึกษานอกโรงเรียน ส่งเสริมพัฒนาหลักสูตรทางการศึกษาให้มีประสิทธิภาพให้เด็กนักเรียนสามารถพูด อ่าน เขียน ภาษาอังกฤษ ภาษาจีน หรือภาษาในกลุ่มประเทศอาเซียนได้อย่างชัดเจนเพื่อรองรับการเข้าสู่ประชาคมอาเซียนในปี พ.ศ.๒๕๕๘ แนวโน้มในอนาคตทุกหมู่บ้านในตำบลแม่สุก จะต้องมีศูนย์การเรียนรู้ภายในชุมชน จะทำให้เด็กและเยาวชนตลอดจนผู้ปกครองเห็นความสำคัญของการศึกษา เด็กนักเรียนและประชาชนทั่วไปจะได้รับการศึกษาอย่างต่อเนื่องและทั่วถึง

ด้านการอนุรักษ์ศิลปวัฒนธรรมและภูมิปัญญาท้องถิ่นมีการพัฒนาอย่างต่อเนื่อง เช่น การจัดงานลอยกระทง การจัดงานสงกรานต์ และได้การทำนุบำรุงศาสนา การอนุรักษ์วัฒนธรรม การสืบสาน ภูมิปัญญาท้องถิ่น มีแนวโน้มว่าประชาชนส่วนใหญ่ให้ความสำคัญมากขึ้น เนื่องจากมีการจัดกิจกรรมส่งเสริมศิลปวัฒนธรรมประเพณีให้ประชาชนมีส่วนร่วมในกิจกรรมมากขึ้น

ด้านสาธารณสุข ได้สนับสนุนงบประมาณสมทบกองทุนหลักประกันสุขภาพในระดับท้องถิ่นและได้รับงบประมาณจากสำนักงาน สสส. เพื่อช่วยเหลือประชาชน ในการป้องกันโรคติดต่อและโรคไม่ติดต่อต่างๆ มีส่งเสริมพัฒนาความรู้ให้กับ อสม. ให้มีความรู้ มีการให้บริการตรวจสุขภาพให้ประชาชนเป็นประจำทุกเดือน มีการจัดซื้อวัคซีนป้องกันโรคต่างๆการประชาสัมพันธ์ให้ประชาชนได้ทราบการระบาดของโรคติดต่อและโรคไม่ติดต่อ ประชาชนสามารถ

ดูแลและป้องกันตนเองให้ปลอดภัยจากโรคความดันโลหิตสูงและโรคเบาหวาน มีการส่งเสริมสุขภาพอนามัยของประชาชนให้แข็งแรง มีการจัดอบรมการดูแลสุขภาพ และส่งเสริมการรับประทานอาหารให้ครบ ๕ หมู่ ปรงอาหารให้ถูกหลักอนามัย ส่งเสริมให้มีการออกกำลังกายทุกเพศทุกวัย ทำให้ประชาชนมีสุขภาพร่างกายแข็งแรงสมบูรณ์ มีความปลอดภัยจากโรคติดต่อร้ายแรง มีการส่งเสริมการเล่นกีฬาและนันทนาการในหมู่บ้านและตำบล แนวโน้มในอนาคตประชาชนจะมีความเป็นอยู่ที่ดีขึ้นในระดับหนึ่ง มีความปลอดภัยในชีวิตมากขึ้น เด็กและเยาวชนหันมาเล่นกีฬาโดยไม่พึ่งยาเสพติด

ด้านการสร้างความเข้มแข็งให้กับชุมชน องค์การบริหารส่วนตำบลได้สนับสนุนการจัดกิจกรรมและเปิดโอกาสให้ประชาชนเข้ามีส่วนร่วมในการพัฒนาท้องถิ่น ซึ่งคาดการณ์ว่าประชาชนจะเข้ามามีบทบาท ในการพัฒนาท้องถิ่นของตนเองเพิ่มมากขึ้นโดยเห็นได้จากเข้าร่วมกิจกรรมต่างๆ และการจัดทำแผนชุมชนและแผนพัฒนาตำบล ในการด้านการรักษาความสงบเรียบร้อยให้กับประชาชนได้จัดตั้งศูนย์ อปพร. ไว้คอยช่วยเหลือประชาชนการเกิดสาธารณภัยต่างๆ ในด้านการป้องกันการแพร่ระบาดของยาเสพติด ได้จัดตั้งศูนย์ต่อสู้ยาเสพติดในระดับตำบล โดยมีคณะกรรมการที่มาจากส่วนราชการในตำบล ในการคอยกำกับดูแลและการติดตามการแพร่ระบาดของสารเสพติด และองค์การบริหารส่วนตำบลได้สนับสนุนบุคลากรและงบประมาณในการป้องกันปราบปรามและฟื้นฟูผู้ติดยาให้กลับมาเป็นคนดีของสังคม ในอนาคตคาดการณ์ว่า ประชาชนจะมีชีวิตความเป็นอยู่ที่ดีขึ้น มีความปลอดภัยทั้งทางร่างกายและความปลอดภัยในด้านทรัพย์สิน

#### ๔) ด้านเศรษฐกิจ

ด้านการส่งเสริมอาชีพ ได้สนับสนุนงบประมาณให้กลุ่มอาชีพมีทุนหมุนเวียน และจัดหาวิทยากรมาให้ความรู้ในการพัฒนาอาชีพทำให้กลุ่มอาชีพมีความเข้มแข็ง และสามารถพึ่งพาตนเองได้ และส่งเสริมให้เกษตรกรได้ผลิตปุ๋ยอินทรีย์ใช้เอง โดยใช้วัสดุอุปกรณ์ในท้องถิ่นมาผลิตเพื่อลดต้นทุนในการผลิต ทำให้เกษตรกรมีรายได้จากการผลผลิตทางการเกษตรเพิ่มมากขึ้น และจัดหาตลาดรองรับผลผลิตทางการเกษตรให้เกษตรกรมีสถานที่จำหน่ายผลผลิตทางการเกษตรและยังประสานงานกับหน่วยงานภาครัฐ ให้รับประกันพืชผลทางการเกษตรและสนับสนุนให้เกษตรกรนำผลผลิตทางการเกษตรมาแปรรูปให้เป็นผลิตภัณฑ์ในชุมชนให้มีมูลค่าเพิ่มขึ้น

#### (๕) ด้านการบริหารและพัฒนาองค์กร

มีการพัฒนาและเพิ่มประสิทธิภาพให้บุคลากรมีความรู้ความสามารถอย่างต่อเนื่อง และนำหลักธรรมาภิบาล มาใช้ในการบริหารจัดการองค์กร เพื่อพัฒนางานด้านบริการสาธารณะให้กับประชาชนได้อย่างมีประสิทธิภาพ และมีการจัดท้าวสดุครุภัณฑ์ในสำนักงานให้มีความพร้อมและทันสมัยในการบริการประชาชนได้อย่างมีประสิทธิภาพ

### กลยุทธ์

#### กลยุทธ์/ตามแนวทางการพัฒนาองค์กร

๑. พัฒนางานด้านโครงสร้างพื้นฐาน สาธารณูปโภค สาธารณูปการ การคมนาคมขนส่งให้ได้มาตรฐาน และเพียงพอกับความต้องการของประชาชนโดยคำนึงถึงผลประโยชน์สูงสุดที่จะได้รับ
๒. ส่งเสริมการอนุรักษ์ทรัพยากรธรรมชาติและสิ่งแวดล้อม โดยให้ประชาชนมีส่วนร่วมในการดูแลสุขภาพทรัพยากรธรรมชาติและสิ่งแวดล้อม เช่น การแก้ไขปัญหาและบริหารจัดการการเรื่องขยะมูลฝอย การจัดทำโครงการป่าชุมชน โดยการปลูกจิตสำนึกการรักษาป่าไม้ และการส่งเสริมการท่องเที่ยวเชิงอนุรักษ์ทรัพยากรธรรมชาติ
๓. สร้างชุมชนน่าอยู่ ชุมชนปลอดภัยยาเสพติด พัฒนาคุณภาพชีวิตของผู้สูงอายุ คนพิการและผู้ป่วยเอดส์ มีความเป็นอยู่ที่ดีขึ้น และสร้างโอกาสให้ทุกคนได้รับการบริการอย่างเท่าเทียมกัน
๔. พัฒนาการศึกษาระบบเครือข่ายสารสนเทศเพื่อการเรียนรู้ชุมชน ตลอดจนการส่งเสริมจริยธรรม วัฒนธรรมท้องถิ่นและรักษาประเพณีท้องถิ่น

๕. ส่งเสริมระบบสาธารณสุขให้มีประสิทธิภาพ และมีความเข้มแข็งตลอดจนสร้างระบบสุขภาพที่ดี ให้เกิดขึ้นแก่ประชาชนให้มีสุขภาพแข็งแรง ทั้งทางร่างกายและจิตใจ
๖. ส่งเสริม สนับสนุนการสร้างงาน สร้างรายได้ ลดรายจ่ายให้กับประชาชนทุกระดับ โดยส่งเสริม แนวทางเศรษฐกิจแบบพอเพียง ตามศักยภาพของชุมชนในระดับรากฐานของตำบล
๗. พัฒนาการบริหารจัดการภายในองค์กรโดยยึดหลักการบริหารจัดการบ้านเมืองที่ดี, หลักธรรมาภิบาลและเน้นการมีส่วนร่วมของประชาชน

#### จุดยืนทางยุทธศาสตร์

๑. การดำเนินงานด้านโครงสร้างพื้นฐาน
  - ดำเนินการก่อสร้าง ปรับปรุงบำรุงรักษาถนน สะพาน และการระบายน้ำ
  - ดำเนินการก่อสร้างสิ่งสาธารณูปโภค และสาธารณูปการ เช่น การก่อสร้างปรับปรุงระบบประปา การสร้างฝายกักเก็บน้ำ การก่อสร้างคลองส่งน้ำ ตลอดจนการบำรุงรักษาแหล่งน้ำ
  - การขยายเขตไฟฟ้าสาธารณะให้ประชาชนมีไฟฟ้าใช้อย่างทั่วถึง และหมู่บ้านมีแสงสว่างอย่างเพียงพอ
  - การวางผังเมือง
๒. การดำเนินการด้านการอนุรักษ์ทรัพยากรธรรมชาติและสิ่งแวดล้อม
  - ดำเนินการปลูกต้นไม้ในสถานที่สาธารณะ/พื้นที่เสื่อมโทรม
  - ส่งเสริมกิจกรรมการปลูกป่า บวชป่า และบำรุงรักษาแหล่งน้ำ
  - จัดหาที่ทิ้งขยะ และการกำจัดขยะภายในหมู่บ้าน/ชุมชน
  - ส่งเสริมสนับสนุนการอนุรักษ์ทรัพยากรธรรมชาติและสิ่งแวดล้อมด้านต่าง ๆ อย่างต่อเนื่อง
๓. การดำเนินการด้านการพัฒนาสังคม/ชุมชน และการรักษาความสงบเรียบร้อย
  - พัฒนาคุณภาพชีวิตของประชาชนมีความเป็นอยู่ที่ดีขึ้น
  - ส่งเสริมการศึกษาให้มีคุณภาพพร้อมเข้าสู่ประชาคมอาเซียน
  - อนุรักษ์ศิลปวัฒนธรรมและภูมิปัญญาท้องถิ่น
  - ส่งเสริมการจัดงานประเพณีท้องถิ่น และทำนุบำรุงศาสนา
  - จัดงานรัฐพิธีต่างๆ เช่น จัดงานเฉลิมพระชนมพรรษาพระบาทสมเด็จพระเจ้าอยู่หัว และสมเด็จพระนางเจ้าฯ พระบรมราชินีนาถ
  - ส่งเสริมให้ประชาชนมีสุขภาพดี โดยการออกกำลังกาย
  - การป้องกันโรคไข้เลือดออก โรคพิษสุนัขบ้า
  - สนับสนุนกองทุนสุขภาพตำบล และส่งเสริมงานสาธารณสุขอื่น
  - การป้องกันแก้ไขปัญหายาเสพติด
  - สนับสนุน อปพร. เพื่อช่วยเหลือประชาชนในการดูแลรักษาความปลอดภัย
๔. การดำเนินด้านเศรษฐกิจ/การท่องเที่ยว
  - ส่งเสริมอาชีพให้กับประชาชนให้มีรายได้ ต่อการดำรงชีพ
  - ส่งเสริมการตลาดและการใช้สินค้าท้องถิ่น
  - ส่งเสริมการท่องเที่ยวเชิงอนุรักษ์
๕. การดำเนินการด้านการพัฒนาองค์กร และการบริหารจัดการ
  - ส่งเสริมพัฒนาบุคลากรให้มีคุณภาพ
  - การประชุมผู้บริหาร และพนักงานส่วนตำบลอย่างต่อเนื่อง

- จัดหาเครื่องมือ เครื่องใช้และอุปกรณ์ต่างๆ เพื่อความสะดวกรวดเร็วในการปฏิบัติงาน
- ส่งเสริมการมีส่วนร่วมของประชาชน จัดประชุมประชาคม หมู่บ้าน/ตำบล

### การวิเคราะห์เพื่อพัฒนาท้องถิ่น

#### การวิเคราะห์กรอบการจัดทำยุทธศาสตร์ขององค์กรปกครองส่วนท้องถิ่น

#### การวิเคราะห์ศักยภาพขององค์การบริหารส่วนตำบลแม่สุก (Swot Analysis)

จากการศึกษาสภาพแวดล้อมและศักยภาพขององค์การบริหารส่วนตำบลแม่สุก และระดมความคิดเห็นจากทุกภาคส่วนในตำบลแม่สุก สามารถสรุปผลการวิเคราะห์ (Swot Analysis) ได้ดังนี้

##### ด้านการพัฒนาโครงสร้างพื้นฐาน

###### จุดแข็ง (Strengths)

- (๑) ผู้บริหารมีวิสัยทัศน์ และนโยบายการพัฒนาด้านโครงสร้างพื้นฐานที่กว้างไกล เพื่อรองรับการเจริญเติบโต และการท่องเที่ยวตำบลแม่สุก
- (๒) องค์การบริหารส่วนตำบลมีแผนพัฒนาสามปีเป็นกรอบในการจัดทำงบประมาณ

###### จุดอ่อน (Weaknesses)

- (๑) งบประมาณไม่เพียงพอต่อการพัฒนา
- (๒) ถนนเชื่อมระหว่างหมู่บ้าน บางหมู่บ้านยังเป็นถนนลูกรัง ทำให้การคมนาคมมีความยากลำบาก

###### โอกาส (Opportunities)

- (๑) ประชาชนมีส่วนร่วมการพัฒนายุทธศาสตร์ด้านโครงสร้างพื้นฐาน และการคมนาคม
- (๒) พื้นที่ตำบลแม่สุกมีเส้นทางคมนาคมที่สะดวก ทำให้เกิดการขยายตัวทางเศรษฐกิจในอนาคต

###### อุปสรรค (Threats)

- (๑) พื้นที่ตำบลแม่สุกส่วนใหญ่เป็นเขตป่าสงวน เขตอุทยานแห่งชาติมีข้อระเบียบกฎหมายมากจึงทำให้ยากในการพัฒนา

##### ด้านการอนุรักษ์ทรัพยากรธรรมชาติและสิ่งแวดล้อม

###### จุดแข็ง (Strengths)

- (๑) ประชาชนส่วนใหญ่มีจิตสำนึกในการอนุรักษ์ทรัพยากรธรรมชาติและสิ่งแวดล้อม
- (๒) มีทรัพยากรธรรมชาติที่มีความอุดมสมบูรณ์ โดยเฉพาะ ป่าไม้ แหล่งน้ำ

###### จุดอ่อน (Weaknesses)

- (๑) ประชาชนบางส่วนขาดความรู้ ความเข้าใจเกี่ยวกับการใช้ทรัพยากรอย่างถูกต้อง และคุ้มค่า
- (๒) ปัญหาการตัดไม้ ทำลายป่า และบุกรุกพื้นที่ป่า
- (๓) ปัญหาการจัดการขยะที่ไม่มีประสิทธิภาพ
- (๔) ปัญหาการใช้สารเคมีในการทำการเกษตร ทำให้ส่งผลกระทบต่อสิ่งแวดล้อม

###### โอกาส (Opportunities)

- (๑) เป็นแหล่งต้นน้ำ มีพื้นที่เกษตรที่มีความอุดมสมบูรณ์ โดยมีแม่น้ำไหลผ่านตลอดทั้งปี

###### อุปสรรค (Threats)

- (๑) เกิดภัยธรรมชาติต่างๆ เช่น ไฟป่า อุทกภัย น้ำป่าไหลหลาก เป็นประจำ
- (๒) ทรัพยากรธรรมชาติเริ่มขาดแคลน

##### ด้านการพัฒนาสังคม/ชุมชน การรักษาความสงบเรียบร้อย

###### จุดแข็ง (Strengths)

- (๑) ชุมชนมีความเข้มแข็ง มีการพึ่งพาอาศัยกันแบบเครือญาติทำให้เกิดความรักความสามัคคี

- (๒) ผู้บริหารให้ความสำคัญต่อการส่งเสริมการศึกษา
- (๓) มีวัฒนธรรม ประเพณีท้องถิ่นที่มีอัตลักษณ์เป็นของตนเอง
- (๔) ประชาชนให้ความสำคัญกับการดูแลสุขภาพมากขึ้น
- (๕) ผู้บริหารให้ความสำคัญในการรักษาความสงบเรียบร้อยของชุมชน

#### จุดอ่อน (Weaknesses)

- (๑) ประชาชนบางส่วนยังไม่ค่อยให้ความสำคัญในการพัฒนาท้องถิ่น
- (๒) บุคลากรด้านการศึกษาไม่เพียงพอต่อการพัฒนาด้านการศึกษา
- (๓) ขาดการปลูกฝังวัฒนธรรมและภูมิปัญญาท้องถิ่น
- (๔) ประชาชนบางส่วนขาดการมีส่วนร่วมในการป้องกันรักษาโรค
- (๕) จำนวน อปพร. มีไม่เพียงพอในการป้องกันบรรเทาสาธารณภัย

#### โอกาส (Opportunities)

- (๑) นโยบายของรัฐบาลในการพัฒนาคุณภาพชีวิตของประชาชน เช่น เบี้ยยังชีพผู้สูงอายุ ผู้พิการ ผู้ป่วยเอดส์ และการจัดสวัสดิการชุมชน
- (๒) กรมส่งเสริมปกครองท้องถิ่นให้การสนับสนุนการจัดการศึกษา และกองทุนสุขภาพตำบล

#### อุปสรรค (Threats)

- (๑) ปัญหาโรคติดต่อ
- (๒) ปัญหายาเสพติด
- (๓) การขยายตัวทางวัฒนธรรมต่างชาติ

### ด้านการพัฒนาเศรษฐกิจ

#### จุดแข็ง (Strengths)

- (๑) พื้นที่ทำการเกษตรค่อนข้างอุดมสมบูรณ์
- (๒) มีแหล่งน้ำเพื่อการเกษตร เช่น แม่น้ำสอยไหลผ่านทั้งปี
- (๓) กลุ่มแรงงานในพื้นที่มีมาก

#### จุดอ่อน (Weaknesses)

- (๑) ประชาชนมีรายได้น้อย ประกอบอาชีพที่ไม่แน่นอน
- (๒) ปัญหาหนี้สินของประชาชน
- (๓) กลุ่มอาชีพไม่เข้มแข็ง ขาดการดำเนินงานอย่างต่อเนื่อง
- (๔) ผลผลิตทางการเกษตรตกต่ำ ไม่มีตลาดรองรับ

#### โอกาส (Opportunities)

- (๑) เกิดการขยายตัวทางเศรษฐกิจในภาพรวมทำให้มีการกระจายความเจริญมาสู่ท้องถิ่นทำให้เกิดการเรียนรู้เทคโนโลยีสมัยใหม่ๆ นำมาใช้ในการพัฒนา
- (๒) การแปรรูปผลผลิตทางการเกษตร ทำให้ชาวบ้านมีรายได้เพิ่มขึ้น

#### อุปสรรค (Threats)

- (๑) ผลผลิตทางการเกษตรขึ้นอยู่กับกลไกทางการตลาด
- (๒) แหล่งน้ำเข้าสู่ที่ทำการเกษตรไม่เพียงพอ
- (๓) เกิดการขยายตัวเศรษฐกิจทุนนิยม ทำให้ประชาชนมีนิสัยบริโภคนิยม

## ด้านการบริหารและการพัฒนาองค์กร

### จุดแข็ง (Strengths)

- (๑) มีโครงสร้างการบริหารภายในที่เหมาะสมสอดคล้องกับภารกิจ
- (๒) ผู้บริหารมีวิสัยทัศน์ที่ดี ยึดหลักธรรมาภิบาลในการบริหารจัดการบ้านเมืองที่ดี
- (๓) มีการทำงานแบบบูรณาการระหว่างหน่วยงานภาครัฐ ภาคเอกชนต่างๆ ภายในตำบล
- (๔) มีเครื่องมือปฏิบัติงานในสำนักงานที่ทันสมัย เพียงพอ และมีความพร้อมในการให้บริการเพื่อตอบสนองความต้องการของประชาชนผู้มาใช้บริการ

### จุดอ่อน (Weaknesses)

- (๑) พื้นที่รับผิดชอบมีมาก ไม่สามารถพัฒนาได้อย่างทั่วถึง
- (๒) งบประมาณมีน้อย ไม่เพียงพอต่อการพัฒนา
- (๓) จำนวนบุคลากรมีน้อยไม่เพียงพอต่อปริมาณงานที่ได้รับจากการถ่ายโอนภารกิจ
- (๔) ระบบการจัดเก็บรายได้ขององค์การบริหารส่วนตำบลยังไม่มีประสิทธิภาพ ทำให้การจัดเก็บภาษีได้น้อย และงบพัฒนานักน้อยลงตามลำดับ

### โอกาส (Opportunities)

- (๑) นโยบายภาครัฐให้การส่งเสริมการมีส่วนร่วมในการพัฒนาท้องถิ่น
- (๒) จำนวนภารกิจถ่ายโอนจากภาครัฐมีมากขึ้น

### อุปสรรค (Threats)

- (๑) ข้อระเบียบกฎหมายมีการเปลี่ยนแปลงตลอดเวลา
- (๒) อำนาจหน้าที่ตามแผนกระจายอำนาจฯ บางภารกิจไม่มีความชัดเจน
- (๓) การจัดสรรงบประมาณจากภาครัฐ ไม่เพียงพอกับภารกิจถ่ายโอน



## บทที่ ๔

### การนำแผนยุทธศาสตร์การพัฒนาไปสู่การปฏิบัติและการติดตามและประเมินผล

พระราชบัญญัติระเบียบบริหารราชการแผ่นดิน พ.ศ. ๒๕๔๕ มาตรา ๓/๑ กำหนดว่าการบริหารราชการแผ่นดินต้องเป็นไปเพื่อประโยชน์สุขของประชาชน เกิดผลสัมฤทธิ์ต่อภารกิจของรัฐ ความมีประสิทธิภาพความคุ้มค่าในเชิงภารกิจแห่งรัฐ การลดขั้นตอนการปฏิบัติงาน การกระจายภารกิจและทรัพยากรให้แก่ท้องถิ่นการกระจายอำนาจการตัดสินใจ การอำนวยความสะดวกและตอบสนองความต้องการของประชาชนมีผู้รับผิดชอบต่อผลงาน เพื่อให้การปฏิบัติราชการเป็นไปตามพระราชบัญญัติดังกล่าว จึงได้มีการตราพระราชกฤษฎีกาว่าด้วยหลักเกณฑ์และวิธีการบริหารกิจการบ้านเมืองที่ดี พ.ศ.๒๕๔๖ ที่กำหนดให้องค์กรภาครัฐต้องนำหลักการ ตามพระราชบัญญัติฯ ไปสู่การปฏิบัติราชการของหน่วยงานให้บรรลุเป้าหมาย ทั้งนี้ การบริหารราชการเพื่อให้เกิด ผลสัมฤทธิ์ต่อภารกิจของรัฐจะต้องมีการจัดทำแผนพัฒนา แผนปฏิบัติการล่วงหน้า โดยแผนดังกล่าวต้องกำหนดให้มีรายละเอียดขั้นตอนระยะเวลางบประมาณ ดำเนินการ เป้าหมาย ผลสัมฤทธิ์ ภารกิจและตัวชี้วัดความสำเร็จตลอดจนมีการติดตามและประเมินผล และเพื่อตอบสนองต่อแนวทางดังกล่าวกระทรวงมหาดไทย ได้ประกาศใช้ระเบียบว่าด้วยการจัดทำแผนพัฒนาขององค์กรปกครองส่วนท้องถิ่น พ.ศ.๒๕๔๘ โดยกำหนดให้องค์กรปกครองส่วนท้องถิ่นจำเป็นต้องมีการแปลงยุทธศาสตร์ไปสู่การปฏิบัติ

ระเบียบกระทรวงมหาดไทย ว่าด้วยการจัดทำแผนพัฒนาขององค์กรปกครองส่วนท้องถิ่น พ.ศ.๒๕๔๘ ข้อ ๒๘,๒๙ กำหนดให้องค์กรมีการติดตามและประเมินผลโดยรายงานต่อสภาท้องถิ่น คณะกรรมการพัฒนาท้องถิ่นและปิดประกาศให้ประชาชนทั่วไปทราบโดยทั่วกัน การติดตามและประเมินผลเป็นกิจกรรมที่สำคัญในกระบวนการจัดทำแผนพัฒนา เพื่อให้องค์กรทราบความก้าวหน้า ปัญหาอุปสรรค ความสำเร็จ ในการปฏิบัติตามแผนพัฒนาที่ชัดเจนเป็นระบบและสามารถนำผลสรุปจากการติดตามประเมินผลไปพิจารณาปรับปรุงการจัดทำแผนพัฒนาท้องถิ่นในปีต่อไปได้อย่างมีประสิทธิภาพ

องค์กรรับผิดชอบในการติดตาม และประเมินผล

ตามระเบียบกระทรวงมหาดไทย ว่าด้วยการจัดทำแผนพัฒนาขององค์กรปกครองส่วนท้องถิ่น พ.ศ.๒๕๔๘ ได้กำหนดให้ผู้บริหารท้องถิ่นแต่งตั้งคณะกรรมการติดตามและประเมินผลแผนพัฒนาท้องถิ่น โดยมีวาระอยู่ในตำแหน่งสองปี ประกอบด้วย

๑. สมาชิกสภาท้องถิ่นที่สภาท้องถิ่นคัดเลือก จำนวนสามคน
๒. ผู้แทนประชาคมท้องถิ่นที่ประชาคมท้องถิ่นคัดเลือก จำนวนสองคน
๓. ผู้แทนหน่วยงานที่เกี่ยวข้องที่ผู้บริหารท้องถิ่นคัดเลือก จำนวนสองคน
๔. หัวหน้าส่วนการบริหารที่คัดเลือกกันเอง จำนวนสองคน
๕. ผู้ทรงคุณวุฒิที่ผู้บริหารท้องถิ่นคัดเลือก จำนวนสองคน

โดยคณะกรรมการฯ ดังกล่าว มีอำนาจหน้าที่ ดังนี้

๑. กำหนดแนวทาง วิธีการในการติดตาม และประเมินผลแผนพัฒนา
๒. ดำเนินการติดตาม และประเมินผลแผนพัฒนา
๓. รายงานผลและเสนอความเห็น ซึ่งได้จากการติดตาม และประเมินผลแผนพัฒนาต่อผู้บริหารท้องถิ่น เพื่อให้ผู้บริหารท้องถิ่น เสนอต่อสภาท้องถิ่น คณะกรรมการพัฒนาท้องถิ่น และประกาศผลการติดตามและประเมินผลแผนพัฒนา ให้ประชาชนในท้องถิ่นทราบโดยทั่วกัน อย่างน้อยปีละหนึ่งครั้ง ภายในเดือนธันวาคมของทุกปี ทั้งนี้ ให้ปิดประกาศโดยเปิดเผยไม่น้อยกว่าสามสิบวัน
๔. แต่งตั้งคณะอนุกรรมการ หรือคณะทำงานเพื่อช่วยปฏิบัติงานตามที่เห็นสมควร

## การติดตามและประเมินผล

แนวทางและวิธีการติดตามและประเมินผลแผนยุทธศาสตร์การพัฒนา แผนพัฒนาสามปี

### ๑. การติดตาม (monitoring) มีวัตถุประสงค์

- ๑) เพื่อนำผลการดำเนินการที่ปฏิบัติได้จริงตามแผนยุทธศาสตร์ ไปปรับปรุงให้สามารถดำเนินการต่อไปได้ตามวัตถุประสงค์และเป้าหมาย
- ๒) เพื่อนำข้อมูลหรือผลที่ได้จากการประเมินเสนอต่อหน่วยงานรับผิดชอบ ผู้มีส่วนเกี่ยวข้องกับแผนฯ ในด้านความก้าวหน้าและผลสัมฤทธิ์ของแผน
- ๓) เพื่อเพิ่มประสิทธิภาพและคุณภาพของการบริหารแผนยุทธศาสตร์ และการวางแผนยุทธศาสตร์ ครั้งต่อไป โดยเครื่องมือในการติดตามตรวจสอบและประเมินวิธีการติดตาม
  - การสังเกต
  - การจดบันทึก
  - การสัมภาษณ์
  - การสำรวจตรวจสอบ

### ๒. การประเมินผล (evaluation)

การประเมินผลแผนยุทธศาสตร์ จำเป็นต้องมีเกณฑ์มาตรฐาน (standard criteria) และตัวชี้วัด (indicators) เพื่อใช้เป็นกรอบในการประเมินผลเพื่อให้เกิดความชัดเจน เป็นระบบ มีมาตรฐาน และเป็นที่ยอมรับ โดยประกอบด้วยเกณฑ์ที่สำคัญ ๒ ระดับ คือ

- เกณฑ์การประเมินหน่วยงาน
- เกณฑ์การประเมินโครงการ

### เกณฑ์มาตรฐาน และตัวชี้วัด การประเมินผลหน่วยงาน ประกอบด้วย ๗ เกณฑ์ ๒๒ ตัวชี้วัด

| เกณฑ์มาตรฐาน<br>(Standard criteria)              | ตัวชี้วัด<br>(Indicators)   | กรอบตัวแปร<br>(Attributes)   |
|--|---|--|
| ๑.สัมฤทธิ์ผลและการบรรลุ<br>วัตถุประสงค์ของนโยบาย | - ผลผลิต<br>- ผลลัพธ์   | - ผลต่างระหว่างเป้าหมายกับ<br>วัตถุประสงค์ที่กำหนดไว้  |
| ๒.ความเสมอภาคและความ<br>เป็นธรรมในสังคม          | - การเข้าถึง<br>- การจัดสรรทรัพยากร<br>- การกระจายผลประโยชน์<br>- ความเสมอภาค                           | - ปริมาณและคุณภาพทรัพยากรที่ได้รับ<br>จัดสรรต่อคน<br>- ผลประโยชน์ที่แต่ละกลุ่มเป้าหมาย<br>ได้รับในแต่ละครั้ง<br>- การไม่เลือกปฏิบัติและ/หรือการเลือก<br>ปฏิบัติที่เป็นคุณภาพ |
| ๓.ความสามารถและคุณภาพ<br>ในการให้บริการ          | - สมรรถนะของหน่วยงาน<br>- ความทั่วถึงและเพียงพอ<br>- ความถี่ในการให้บริการ<br>- ประสิทธิภาพการให้บริการ | - พื้นที่เป้าหมายและประชากรกลุ่ม<br>เป้าหมายที่รับบริการ<br>- จำนวนครั้งที่ให้บริการ<br>- ผลลัพธ์เทียบกับปัจจัยนำเข้า  |
| ๔.ความรับผิดชอบต่อ<br>หน่วยงาน                   | - พันธกิจต่อสังคม<br>- ความรับผิดชอบต่อสาธารณะ<br>- การให้หลักประกันความเสี่ยง<br>- การยอมรับข้อผิดพลาด | - การจัดลำดับความสำคัญ<br>- ภารกิจหลักและภารกิจรอง<br>- การตัดสินใจที่สะท้อนความ<br>รับผิดชอบ  |

|   |  |  |
|---|--|--|
| <p>๕.การสนองตอบความต้องการ<br/>ของประชาชน</p> | <ul style="list-style-type: none"> <li>- การกำหนดประเด็นปัญหา</li> <li>- การรับฟังความคิดเห็น</li> <li>- มาตรการ/กลยุทธ์ในการ<br/>แก้ปัญหา</li> <li>- ความเร็วในการแก้ไขปัญหา</li> </ul> | <ul style="list-style-type: none"> <li>- ระดับการมีส่วนร่วม</li> <li>- การปรึกษาหารือ</li> <li>- การสำรวจความต้องการ</li> </ul>                                    |
| <p>๖.ความพึงพอใจกลุ่มเป้าหมาย</p>             | <ul style="list-style-type: none"> <li>- ผลกระทบความพึงพอใจ</li> <li>- การยอมรับ/คัดค้าน</li> </ul>  | <ul style="list-style-type: none"> <li>- สัดส่วนของประชากรกลุ่มเป้าหมายที่<br/>พอใจหรือไม่พอใจ</li> <li>- ความคาดหวัง</li> <li>- ผลสะท้อนกลับ</li> </ul>           |
| <p>๗.ผลเสียหายต่อสังคม</p>                    | <ul style="list-style-type: none"> <li>- ผลกระทบภายนอก<br/>(ทางบวกและทางลบ)</li> <li>- ต้นทุนทางสังคม</li> </ul>   | <ul style="list-style-type: none"> <li>- ความเสียหายทางเศรษฐกิจ</li> <li>- ผลกระทบทางสิ่งแวดล้อม</li> <li>- ค่าเสียโอกาส</li> <li>- ความขัดแย้งทางสังคม</li> </ul> |

### เกณฑ์มาตรฐานและตัวชี้วัดการประเมินผลโครงการ

| <p>เกณฑ์มาตรฐาน<br/>(Standard criteria)</p> | <p>ตัวชี้วัด<br/>(Indicators)</p>  | <p>กรอบตัวแปร<br/>(Attributes)</p>   |
|---|--|--|
| <p>๑.เกณฑ์ความก้าวหน้า</p>                  | <ul style="list-style-type: none"> <li>- ผลผลิตเทียบกับเป้าหมายรวมใน<br/>ช่วงเวลา</li> <li>- จำนวนกิจกรรมที่แล้วเสร็จ</li> <li>- ทรัพยากรที่ใช้ไปในช่วงเวลา</li> <li>- ระยะเวลาที่ใช้ไป</li> </ul> | <ul style="list-style-type: none"> <li>- ผลต่างเป้าหมายและวัตถุประสงค์</li> <li>- ผลผลิตเป็นสัดส่วนกับที่บรรลุ<br/>โครงการ</li> </ul>  |
| <p>๒.เกณฑ์ประสิทธิภาพ</p>                   | <ul style="list-style-type: none"> <li>- สัดส่วนผลผลิตต่อค่าใช้จ่าย</li> <li>- ผลิตภาพต่อกำลังคน</li> <li>- ผลิตภาพต่อหน่วยเวลา</li> <li>- การประหยัดทรัพยากรการจัดการ</li> </ul>                  | <ul style="list-style-type: none"> <li>- ความคุ้มค่าต่อการลงทุน</li> <li>- จำนวนบุคลากรต่อปริมาณงาน</li> <li>- ผู้รับผลประโยชน์ในช่วงเวลา</li> </ul>                           |
| <p>๓.เกณฑ์ประสิทธิผล</p>                    | <ul style="list-style-type: none"> <li>- ระดับการบรรลุเป้าหมาย</li> <li>- ระดับการมีส่วนร่วม</li> <li>- ระดับความพึงพอใจ</li> <li>- ความเสี่ยงของโครงการ</li> </ul>                                | <ul style="list-style-type: none"> <li>- ความพึงพอใจ/การแก้ไขปัญหา<br/>ได้ยั่งยืน</li> <li>- ระยะเวลาในการใช้งาน</li> <li>- ต้นทุน ต่อ ผู้เดือดร้อน</li> </ul>                 |
| <p>๔.เกณฑ์ผลกระทบ</p>                       | <ul style="list-style-type: none"> <li>- คุณภาพชีวิต</li> <li>- ทักษะและความเข้าใจ</li> <li>- การเปลี่ยนแปลงพฤติกรรม</li> </ul>  | <ul style="list-style-type: none"> <li>- รายได้คุณภาพชีวิต ฐานะสภาพ<br/>แวดล้อมในหมู่บ้าน</li> <li>- ผู้รับบริการเข้าใจโครงการ</li> <li>- เปรียบเทียบการเปลี่ยนแปลง</li> </ul> |

|   |   |   |
|---|---|---|
| <p>๕.เกณฑ์ความสอดคล้อง</p>                  | <ul style="list-style-type: none"> <li>- ประเด็นปัญหาหลัก</li> <li>- มาตรการหรือกลยุทธ์ในการแก้ไขปัญหา</li> <li>- ความต้องการ/ข้อเรียกร้องของประชาชน</li> </ul> | <ul style="list-style-type: none"> <li>- การลำดับปัญหาก่อนหลัง</li> <li>- โครงการตรงกับปัญหา/ความต้องการ</li> <li>- ความสามารถแก้ไขปัญหตามความต้องการ</li> </ul>  |
| <p>เกณฑ์มาตรฐาน<br/>(Standard criteria)</p> | <p>ตัวชี้วัด<br/>(Indicators)</p>   | <p>กรอบตัวแปร<br/>(Attributes)</p>  |
| <p>๖.เกณฑ์ความยั่งยืน</p>                   | <ul style="list-style-type: none"> <li>- ความอยู่รอดด้านเศรษฐกิจ</li> <li>- สมรรถนะด้านสถาบัน</li> <li>- ความเป็นไปได้ในการขยายผล</li> </ul>                    | <ul style="list-style-type: none"> <li>- งบประมาณที่ดำเนินการ/ขนาดโครงการ</li> <li>- จำนวนผู้เข้ามามีส่วนร่วมกิจกรรมต่างๆ</li> <li>- โอกาสช่องทางการผลิตที่ประสบความสำเร็จ</li> </ul>   |
| <p>๗.เกณฑ์ความเป็นธรรม</p>                  | <ul style="list-style-type: none"> <li>- ความเป็นธรรมระหว่างกลุ่มอาชีพ</li> <li>- ความเป็นธรรมระหว่างเพศ</li> <li>- ความเป็นธรรมระหว่างวัยรุ่น</li> </ul>       | <ul style="list-style-type: none"> <li>- ความเป็นกลางในการจัดสรรผลประโยชน์(งบประมาณ)</li> <li>- พิจารณาการเลือกปฏิบัติเจาะจงเพศใด</li> <li>- การพิจารณาถึงผลกระทบต่อคนรุ่นลูก</li> </ul>  |
| <p>๘.เกณฑ์ความเสียหายของโครงการ</p>         | <ul style="list-style-type: none"> <li>- ผลกระทบด้านสิ่งแวดล้อม</li> <li>- ผลกระทบด้านเศรษฐกิจ</li> <li>- ผลกระทบด้านสังคมและวัฒนธรรม</li> </ul>                | <ul style="list-style-type: none"> <li>- พิจารณาสິงที่เกิดขึ้นจริงกับผลกระทบที่จะเกิดตามมา</li> <li>- พิจารณาความเสียหายด้านเศรษฐกิจการดำเนินโครงการ</li> <li>- พิจารณาว่าโครงการส่งผลต่อความเสื่อม หรือกระทบต่อวัฒนธรรมประเพณีอันดีงามหรือไม่</li> </ul> |

**การกำหนดช่วงเวลาในการติดตามและประเมินผล ให้ดำเนินการดังนี้**

๑. การติดตามและประเมินผลโครงการภายใต้แผนยุทธศาสตร์ โดยการประเมินความสำเร็จหรือความคืบหน้าจากเป้าหมาย ของแนวทางการพัฒนา ตามแผนยุทธศาสตร์การพัฒนามาปฏิบัติอย่างน้อย ปีละ ๑ ครั้ง ปีครึ่ง และ ๓ ปี หลังสิ้นสุดแผนพัฒนาตามแนวทางแผนยุทธศาสตร์

๒. การติดตามและประเมินผลโครงการ ภายใต้แนวทางการพัฒนา เมื่อมีการดำเนินการตามแผนงานโครงการกิจกรรมทุกโครงการ หรือ ปีละ ๑ ครั้ง โดยสรุปภาพรวม

๓. เมื่อประเมินผลแล้วเสร็จ ให้รายงานผลความเห็นต่อสภาองค์การบริหารส่วนตำบลแม่สุก และผู้บริหารนำประกาศ ปิดประกาศให้ทราบโดยทั่วไป